

**T.C.  
ONDOKUZ MAYIS  
ÜNİVERSİTESİ**



**2012 YILI  
PERFORMANS PROGRAMI**

## SUNUŞ :



Kalkınmış, güçlü bir ülkede yaşamak hepimizin arzusudur. Bunun için topyekûn çalışmak ve üretmek zorundayız. İnsan kaynaklarımızı ve zamanı en verimli biçimde kullanmak için, gerçekçi saptanmış hedefler ve bu hedeflere ulaştıracak doğru bir stratejik planlama gerekmektedir.

Gerçekçi ve doğru bir planlamanın hedefine ulaşması yıl boyunca yapılacak iş ve işlemlere, yani uygulamalara bağlıdır. Bu uygulamalar eldeki imkanların optimal kullanılmasıyla ve doğru bir sıralamayla gerçekleştirilmelidir. Performans Programı, eldeki insan, zaman ve mali kaynakların

israf edilmeden, en yararlı ve en etkili şekilde kullanılmasını sağlamak için önümüzdeki bir yıl içinde yapılması gerekenlerin kayda geçirilmesidir. Böylece, yılsonunda programın gerçekleşme oranı ve bu gerçekleştirmelerin niteliği performansımızı ortaya koyacaktır. Tüm Akademik ve İdari çalışanlar olarak kaynakların en verimli ve doğru şekilde kullanılmasına yönelik çabalarımızın üst düzeyde olacağını biliyorum. Bu çabalar ülkemizin bugününe değerli birer katkı ve geleceğinin inşasında önemli öğeler olarak yerini alacaktır.

Eğitimin niteliğini yükseltme, altyapı eksikliklerini giderme, bilimsel ve teknolojik çalışmaları ve işbirliklerini arttırma, toplumla ilişkilerimizi daha da geliştirme amaçlı çalışmalarımız sürecektir. Tüm bunların yanında, önemli bir bölgesel güç olan Türkiye'nin önde gelen bir yükseköğretim kurumu olan Üniversitemizin, özellikle çevre ülkelerin gençleri için cazip bir eğitim merkezi olarak bulunduğu düzey bizim için yeterli değildir. Bu alanda, daha yapacağımız işler bulunmaktadır. Tüm bu noktalardaki heves ve heyecanımız Üniversitemizi hep daha iyiye, daha ileriye taşıyacaktır.

**Prof.Dr.Hüseyin AKAN**

**Rektör**

# 2012 YILI PERFORMANS PROGRAMI

## İÇİNDEKİLER

<b>I- GENEL BİLGİLER</b>	2
A- Yetki, Görev ve Sorumluluklar	2
B- Teşkilat Yapısı	8
C-Fiziksel Kaynaklar	9
D-İnsan Kaynakları	11
E- Diğer Hususlar	12
<b>II- PERFORMANS BİLGİLERİ</b>	16
A- Temel Politikalar ve Öncelikler	16
B- Amaç ve Hedefler	17
C- Performans Hedef ve Göstergeleri ile Faaliyetlere ilişkin Tablolar	18

## I- GENEL BİLGİLER

### A- Yetki, Görev ve Sorumluluklar

Üniversitelerin kuruluşu ve görevleri, Anayasa'mızın 130 uncu maddesi ve 2547 sayılı Yükseköğretim Kanunu'nun 3 üncü maddesinin (c),(d) ve 12 nci maddesinde belirlenmiştir. Buna göre;

Anayasa'mızın 130 uncu maddesinde;

“Çağdaş eğitim-öğretim esaslarına dayanan bir düzen içinde milletin ve ülkenin ihtiyaçlarına uygun insan gücü yetiştirmek amacı ile; ortaöğretime dayalı çeşitli düzeylerde eğitim-öğretim, bilimsel araştırma, yayın ve danışmanlık yapmak, ülkeye ve insanlığa hizmet etmek üzere çeşitli birimlerden oluşan kamu tüzel kişiliğine ve bilimsel özerkliğe sahip üniversiteler Devlet tarafından kanunla kurulur.

Kanunda gösterilen usul ve esaslara göre, kazanç amacına yönelik olmamak şartı ile vakıflar tarafından, Devletin gözetim ve denetimine tabi yükseköğretim kurumları kurulabilir...” denilmekte olup;

Yükseköğretim Kurumları ve Üniversitenin tanımı ise 2547 sayılı Kanunun 3 üncü maddesinin (c) ve (d) fıkralarında yapılmıştır.

2547 sayılı Kanununun Yükseköğretim kurumlarının görevleri başlıklı 12 nci maddesinde de;

“Bu kanundaki amaç ve ana ilkelere uygun olarak yükseköğretim kurumlarının görevleri;

**a)** Çağdaş uygarlık ve eğitim-öğretim esaslarına dayanan bir düzen içinde, toplumun ihtiyaçları ve kalkınma planları ilke ve hedeflerine uygun ve ortaöğretime dayalı çeşitli düzeylerde eğitim-öğretim, bilimsel araştırma, yayım ve danışmanlık yapmak,

**b)** Kendi ihtisas gücü ve maddi kaynaklarını rasyonel, verimli ve ekonomik şekilde kullanarak, milli eğitim politikası ve kalkınma planları ilke ve hedefleri ile Yükseköğretim Kurulu tarafından yapılan plan ve programlar doğrultusunda, ülkenin ihtiyacı olan dallarda ve sayıda insan gücü yetiştirmek,

**c)** Türk toplumunun yaşam düzeyini yükseltici ve kamuoyunu aydınlatıcı bilim verilerini söz, yazı ve diğer araçlarla yaymak,

**d)** Örgün, yaygın, sürekli ve açık eğitim yoluyla toplumun özellikle sanayileşme ve tarımda modernleşme alanlarında eğitilmesini sağlamak,

e) Ülkenin bilimsel, kültürel, sosyal ve ekonomik yönlerde ilerlemesini ve gelişmesini ilgilendiren sorunlarını, diğer kuruluşlarla işbirliği yaparak, kamu kuruluşlarına önerilerde bulunmak suretiyle öğretim ve araştırma konusu yapmak, sonuçlarını toplumun yararına sunmak ve kamu kuruluşlarınca istenecek inceleme ve araştırmaları sonuçlandırarak düşüncelerini ve önerilerini bildirmek,

f) Eğitim-öğretim seferberliği içinde örgün, yaygın, sürekli ve açık eğitim hizmetini üstlenen kurumlara katkıda bulunacak önlemleri almak,

g) Yörelerindeki tarım ve sanayinin gelişmesine ve ihtiyaçlarına uygun meslek elemanlarının yetişmesine ve bilgilerinin gelişmesine katkıda bulunmak, sanayi, tarım ve sağlık hizmetleri ile diğer hizmetlerde modernleşmeyi, üretimde artışı sağlayacak çalışma ve programlar yapmak, uygulamak ve yapılanlara katılmak, bununla ilgili kurumlara işbirliği yapmak ve çevre sorunlarına çözüm getirici önerilerde bulunmak,

h) Eğitim teknolojisini üretmek, geliştirmek, kullanmak, yaygınlaştırmak,

ı)Yükseköğretimin uygulamalı yapılmasına ait eğitim-öğretim esaslarını geliştirmek, döner sermaye işletmelerini kurmak, verimli çalıştırmak ve bu faaliyetlerin geliştirilmesine ilişkin gerekli düzenlemeleri yapmaktır.” belirtilmiştir.

#### **Üniversite Organlarımız (Rektör, Senato, Üniversite Yönetim Kurulu)**

5018 sayılı kanunla birlikte Türkiye’de Kamu Mali Yönetimi ve Kontrolü alanında kamu kaynaklarının etkin, ekonomik ve verimli kullanılması konusunda reform niteliğinde önemli bir değişim süreci yaşanmaktadır. Bu değişimin en önemli unsuru 1927 yılından itibaren uygulanan ve Mali Anayasa niteliğinde olan 1050 sayılı Muhasebe-i Umumiye Kanununun yürürlükten kaldırılarak 5018 sayılı Kamu Mali Yönetimi ve Kontrol Kanununun yürürlüğe konulmasıdır.

Yeni Mali Yönetim ve Kontrol Sistemi, hizmeti üreten kamu birimlerinde yönetim sorumluluğu esas alınarak kurulmuş olup, üst yöneticilere sistemin kurulması, izlenmesi, geliştirilmesi ve değerlendirilmesi hususlarında önemli görev ve sorumluluklar yüklemiştir. Bu açıklamalar doğrultusunda; **Rektör’ün, 2547 Sayılı Kanun ve 5018 Sayılı Kanun’da belirtilen yetki, görev ve sorumlulukları aşağıda belirtilmektedir.**

#### **2547 Sayılı Kanuna göre :**

- Üniversite kurullarına başkanlık etmek, yükseköğretim üst kuruluşlarının kararlarını uygulamak, üniversite kurullarının önerilerini inceleyerek karara bağlamak ve üniversiteye bağlı kuruluşlar arasında düzenli çalışmayı sağlamak,

- Her eğitim - öğretim yılı sonunda ve gerektiğinde üniversitenin eğitim öğretim, bilimsel araştırma ve yayım faaliyetleri hakkında Üniversitelerarası Kurula bilgi vermek,
- Üniversitenin yatırım programlarını, bütçesini ve kadro ihtiyaçlarını, bağlı birimlerinin ve üniversite yönetim kurulu ile senatonun görüş ve önerilerini aldıktan sonra hazırlamak ve Yükseköğretim Kuruluna sunmak,
- Gerekli gördüğü hallerde üniversiteyi oluşturan kuruluş ve birimlerde görevli öğretim elemanlarının ve diğer personelin görev yerlerini değiştirmek veya bunlara yeni görevler vermek,
- Üniversitenin birimleri ve her düzeydeki personeli üzerinde genel gözetim ve denetim görevini yapmak,
- 2547 Sayılı kanun ile kendisine verilen diğer görevleri yapmak.

Üniversitenin ve bağlı birimlerinin öğretim kapasitesinin rasyonel bir şekilde kullanılmasında ve geliştirilmesinde, öğrencilere gerekli sosyal hizmetlerin sağlanmasında, gerektiği zaman güvenlik önlemlerinin alınmasında, eğitim - öğretim, bilimsel araştırma ve yayım faaliyetlerinin devlet kalkınma plan, ilke ve hedefleri doğrultusunda planlanıp yürütülmesinde, bilimsel ve idari gözetim ve denetimin yapılmasında ve bu görevlerin alt birimlere aktarılmasında, takip ve kontrol edilmesinde ve sonuçlarının alınmasında birinci derecede yetkili ve sorumludur.

#### **5018 Sayılı Kanun ve ikincil mevzuata göre;**

- Stratejik plan hazırlık çalışmalarının başladığını duyurmak üzere iç genelge yayımlamak,
- Stratejik planları onaylamak,
- Bütçe tekliflerini ve idare performans programlarını bağlı, ilgili veya ilişkili bulunan Bakan ile birlikte imzalamak,
- Üniversitenin stratejik planlarının ve bütçelerinin kalkınma planına, yıllık programlara, stratejik plan ve performans hedefleri ile hizmet gereklerine uygun olarak hazırlanmasını ve uygulanmasını sağlamak,
- Kaynakların etkili, ekonomik ve verimli şekilde kullanılmasını sağlamak,
- Kaynakların kayıp ve kötüye kullanımın önlenmesi, mali yönetim ve kontrol sisteminin işleyişinin gözetilmesi ve izlenmesi ile 5018 sayılı Kanunda belirtilen görev ve sorumlulukları yerine getirmek,

- Strateji geliştirme birimleri tarafından hazırlanan ayrıntılı harcama ve finansman programlarını onaylamak,
- 5018 sayılı Kanun ve Merkezi Yönetim Bütçe Kanunu uyarınca, Üniversite bütçesi içinde yapılacak aktarmaları onaylamak,
- Ertesi yıla geçen yüklemelere girişilmesine onay vermek,
- Gelecek yıllara yaygın yüklenmeye girişilmesine onay vermek,
- Harcama birimlerinin harcama yetkisini kısmen veya tamamen Maliye Bakanlığının uygun görüşü üzerine bir üst yönetim kademesinde birleştirmek,
- Üniversite bütçesinden açılmış akreditiflere ilişkin ertesi yıla devredilen kredi artıklarının karşılığını bütçenin ilgili tertibine ödenek kaydetmek,
- Ön Ödeme Usul ve Esasları Hakkında Yönetmelikte belirlenen oranın üzerinde avans verilmesini zorunlu kılan durumlarda, aşan kısım için TC Merkez Bankasının kısa vadeli avanslara uyguladığı oranda faiz uygulanmak ve yüklenme tutarının yüzde otuzunu aşmamak şartıyla belirlenecek oranda bütçe dışı avans verilmesine karar vermek,
- SGDB tarafından hazırlanan İdare Faaliyet Raporunu onaylayarak kamuoyuna açıklamak,
- Üniversitenin yönetim ve hesap verme sorumluluklarının Türkiye Büyük Millet Meclisinde görüşülmesine ilgili bakanla birlikte katılmak veya görevlendireceği yardımcısının katılmasını sağlamak,
- Üniversite bütçe kesin hesabını ilgili veya ilişkili bulunan bakan ile birlikte onaylamak (Strateji Geliştirme Birimlerinin Çalışma Usul ve Esasları Hakkında Yönetmelik), Mali istatistiklerin hazırlanmasında uygun kurumsal çerçevenin oluşturulması için gerekli önlemleri almak,
- Yönetim ve etkili bir kontrol sisteminin oluşturulabilmesi için; mesleki değerlere ve dürüst yönetim anlayışına sahip olunması, mali yetki ve sorumlulukların bilgili ve yeterli yöneticilerle personele verilmesi, belirlenmiş standartlara uyulmasının sağlanması, mevzuata aykırı faaliyetlerin önlenmesi ve kapsamlı bir yönetim anlayışı ile uygun bir çalışma ortamının ve saydamlığın sağlanması bakımından görev, yetki ve sorumlulukları göz önünde bulundurarak gerekli önlemleri almak,
- İç kontrol güvence beyanını düzenleyerek idare faaliyet raporuna eklemek,

- İç Kontrol ve Ön Mali Kontrole İlişkin Usul ve Esaslarda belirlenen mali karar ve işlemlerin dışında kalan mali karar ve işlemlerin de Strateji Geliştirme Daire Başkanlığınca ön mali kontrole tabi tutulmasına yönelik olarak yapılacak düzenlemeleri onaylamak,
- 5018 sayılı Kanuna ve Maliye Bakanlığınca belirlenen standartlara aykırı olmamak şartıyla Strateji Geliştirme Daire Başkanlığı tarafından her türlü yöntem, süreç ve özellikli işlemlere ilişkin olarak hazırlanan standartları onaylamak,
- Harcama yetkililerinin talebi üzerine harcama birimlerinin bazı mali işlemlerinin destek hizmetlerini yürüten birim tarafından yerine getirilmesine onay vermek,
- Strateji Geliştirme Daire Başkanlığının Muhasebe-Kesin Hesap ve Raporlama Şubesinin hizmetlerini yürütmek üzere muhasebe yetkilisini atamak,
- İç denetçiler tarafından sunulan denetim raporlarını değerlendirmek suretiyle gereği için ilgili birimler ile Strateji Geliştirme Daire Başkanlığına vermek, iç denetim raporları ile bunlar üzerine yapılan işlemleri en geç iki ay içinde İç Denetim Koordinasyon Kuruluna göndermek,
- İç denetçiler tarafından hazırlanan yıllık iç denetim programını onaylamak,
- İç denetim birimi tarafından İç Denetçilerin Çalışma Usul ve Esasları Hakkında Yönetmelik dikkate alınarak hazırlanan yönerge ve değişikliklerini onaylamak,
- İç denetçilerin program kapsamında ve program dışı iç denetim görevlendirmelerini yapmak,
- 5018 sayılı Kanunda belirtilen para cezalarını vermek,
- Üniversitenin muhasebe hesaplarında kayıtlı olup, zaruri ve mücbir sebeplerle takip ve tahsil imkânı kalmayan kamu alacaklarından merkezi yönetim bütçe kanununda gösterilen tutara kadar olanları kayıtlardan çıkarmak,
- Üniversite bütçesinin gelirli ödenek kaydı, gelir fazlası karşılığı ödenek kaydı ve likit karşılığı ödenek kaydı işlemlerinin gerçekleştirilmesini sağlamak,



**Senato'nun** yetki, görev ve sorumlulukları 2547 sayılı Kanunun 14 üncü maddesinde belirtilmiştir.

**Üniversite Yönetim Kurulu'nun** yetki, görev ve sorumlulukları 2547 sayılı Kanunun 15 inci maddesinde belirtilmiştir.

**Fakülte Organlarımız;**

- Dekan (Yetki, görev ve sorumlulukları 2547 sayılı Kanunun 16-b maddesinde belirtilen dekan, aynı zamanda fakültenin harcama yetkilisidir.)
- Fakülte Kurulu (Yetki, görev ve sorumlulukları 2547 sayılı Kanunun 17 inci maddesinde belirtilmiştir.)
- Fakülte Yönetim Kurulu (Yetki, görev ve sorumlulukları 2547 sayılı Kanunun 18 inci maddesinde belirtilmiştir.)

**Enstitü Organlarımız;**

- Enstitü Müdürü
- Enstitü Kurulu
- Enstitü Yönetim Kurulu

Yetki, görev ve sorumlulukları 2547 sayılı Kanunun 19 uncu maddesinde belirtilmiştir. Enstitü Müdürü aynı zamanda enstitünün harcama yetkilisidir.

**Yüksekokul Organlarımız;**

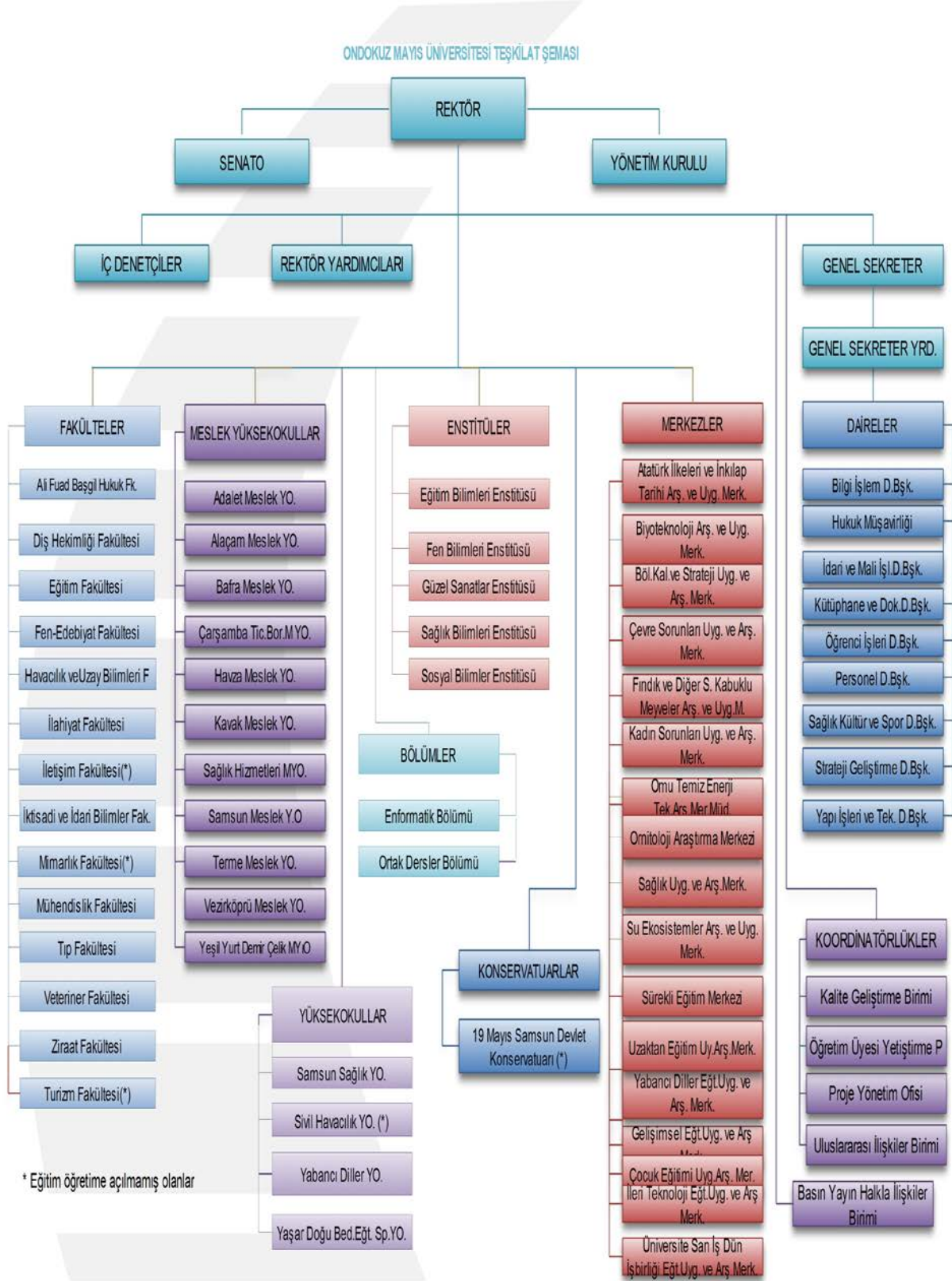
- Yüksekokul Müdürü
- Yüksekokul Kurulu
- Yüksekokul Yönetim Kurulu

Yetki, görev ve sorumlulukları 2547 sayılı Kanunun 20 nci maddesinde belirtilmiştir. Yüksekokul Müdürü aynı zamanda yüksekokulun harcama yetkilisidir.

Fakülte ve yüksekokullar bölüm, anabilim dalı ve bilim dalı olarak yapılır.

Her fakültede dekana bağlı ve fakülte idari yönetiminin başında bir fakülte sekreteri, her enstitüde enstitü müdürüne bağlı enstitü sekreteri, her yüksekokulda da yüksekokul müdürüne bağlı bir yüksekokul sekreteri bulunmaktadır.

**İdari yönetimin başı genel sekreterdir.** Genel sekretere bağlı genel sekreter yardımcıları, daire başkanlıkları, hukuk müşavirliği, 657 sayılı Devlet Memurları Kanununa tabi memurlar ve diğer görevliler bulunmaktadır.



## C- Fiziksel Kaynaklar

FİZİKİ ALANLAR CETVELİ											
S.NO	ENSTİTÜ,FAKÜLTE,YO, MYO, SMYO VE TÖM BİRİMLER	MEVCUT FİZİKİ KAPALI ALANLAR M <sup>2</sup>									
		(*) İDARİ BİNALAR	EĞİTİM ALANLARI			SOSYAL ALANLAR			SPOR ALANLARI		TOPLAM
			DERSLİK	LABORATUAR	KANTİN/KAFE VB	LOJMAN	Yurtlar	Açık Spor Tesisler	Kapalı Spor Tesisleri		
1	Diş Hekimliği Fakültesi	800	6.000	5.200	-	-	-	-	-	12.000	
2	Fen-Edebiyat Fak.Kompleksi	2.015	27.200	-	1.000	-	-	-	-	30.215	
3	İlahiyat Fakültesi	1.000	6.500	-	500	-	-	-	-	8.000	
4	Mühendislik Fakültesi	5.000	12.000	9.336	288	-	-	-	-	26.624	
5	Samsun Eğitim Fakültesi	3.200	20.000	3.000	800	-	-	-	-	27.000	
6	Tıp Fakültesi Kompleksi	2.500	19.000	9.300	696	-	-	-	-	31.496	
7	Kardiyoloji Merkezi	5.817	13.265	-	-	-	-	-	-	19.082	
8	Sağlık Araştırma ve Uygulama Hast.	6.093	102.000	-	2.000	-	-	-	-	110.093	
9	Veteriner Fakültesi	500	1.000	700	-	-	-	-	-	2.200	
10	Sağlık Uyg. Ve Araşt. Hast. Tıbbi Cerrahi Araşt.Lab.Binası	470	65	1.965	-	-	-	-	-	2.500	
11	Ziraat Fakültesi Kompleksi	1.650	12.500	8.900	-	-	-	-	-	23.050	
12	Samsun İktisadi ve İdari Bilimler Fakültesi	2.000	10.000	-	3.000	-	-	-	-	15.000	
13	Rektörlük Binası	11.700	-	-	300	-	-	-	-	12.000	
14	Hayvan Hastanesi	2.500	500	2.000	-	-	-	-	-	5.000	
15	Çarşamba(Ali Fuat BAŞGİL) Hukuk Fakültesi	1.000	3.500	-	-	-	-	-	-	4.500	
<b>YÜKSEK OKULLAR</b>											
16	Samsun Mes.Yük.Okulu	(Tıp Fakültesi Kompleksinde eğitim öğretime devam etmektedir.)									
17	Sağlık Hizmetleri Mes.Yük.Okı.	-	5.110	-	-	-	-	-	-	5.110	
18	Sağlık Yüksek Okulu ile Sağlık Hizmetleri Mes.Yük.Okı.Derslik Binası	2.000	8.000	4.000	-	-	-	-	-	14.000	
19	Yaşar Doğu Beden Eğt.ve Spor Yüksekokulu	500	2.625	-	-	-	-	6.900	9.500	19.525	
	Yeşilyurt Meslek Yüksekokulu	2.500	10.000	1.000	1.500	-	-	-	-	15.000	
<b>ENSTİTÜLER</b>											
20	Fen Bilimleri	(Tıp Fakültesi Kompleksinde eğitim öğretime devam etmektedir.)									
21	Güzel Sanatlar	(Eğitim Fakültesi Atakum Kampüsünde eğitim öğretime devam etmektedir.)									
22	Sağlık Bilimleri	(Tıp Fakültesi Kompleksinde eğitim öğretime devam etmektedir.)									
23	Sosyal Bilimler	(Eğitim Fakültesi Kurupelit Kampüsünde eğitim öğretime devam etmektedir.)									
<b>SOSYAL ALANLAR</b>											
24	Kongre Kültür Merkezi	4.000	-	-	-	-	-	-	-	4.000	
25	Kurupelit Kampüsü Lojmanları	-	-	-	-	16.428	-	-	-	16.428	
26	Kapalı Yüzme Havuzu	400	-	-	-	-	-	2.405	12.600	15.405	
27	Üniv.Lojman+Misafirhane	-	-	-	1.800	1.200	-	-	-	3.000	
28	Üniv.Arş.Uyg.Hast.B.O.+Yatakhane	500	-	-	-	-	8.000	-	-	8.500	
29	Merkez Kafeterya	-	-	-	1.500	-	-	-	-	1.500	
30	Tek-Mer	1.650	-	-	-	-	-	-	-	1.650	
31	İnternet Salonu Satış Ünit. Satış Mer.Üniteleri	1.360	-	-	-	-	-	-	-	1.360	
32	Yabancı Dil Hazırlık Okulu (OYDEM)	(Samsun İ.İ.B.F. Binalarında eğitim öğretime devam etmektedir.)									
33	Yaşar Doğu Beden Eğt.ve Spor Yüksekokulu Yeni Derslik Binası (OMÜ Vakfı İlköğretim Okulu)	500	3.500	-	-	-	-	-	-	4.000	
<b>DİĞER</b>											
34	Hemodiyaliz	-	-	1.560	-	-	-	-	-	1.560	
35	Samsun Sağlık Yük.Okı.	965	2.000	-	200	-	-	-	-	3.165	
<b>Atakum Kampüsü</b>											
36	Samsun Eğitim Fakültesi	2.183	10.497	3.000	1.600	2.840	-	900	-	21.020	
37	Konservatuvar	-	1.980	-	-	-	-	-	-	1.980	
<b>DİĞER FAKÜLTE VE YÜKSEKOKULLAR</b>											
38	Vezirokprü Meslek Yüksek Okulu	700	5.600	-	700	-	-	-	-	7.000	
39	Bafra Meslek Yük.Okulu	466	2.500	500	200	-	-	-	-	3.666	
40	Havza Meslek Yük.Okulu	2.500	3.400	1.000	300	-	-	-	-	7.200	
41	Kavak Meslek Yük.Okulu	150	1.000	-	50	-	-	-	-	1.200	
42	Terme Meslek Yük. Okulu	400	900	-	100	-	-	-	-	1.400	
43	Çarşamba Meslek Yüksek Okulu	500	3.000	-	-	-	-	-	-	3.500	
44	Alaçam Meslek Yüksek Okulu	500	3.500	-	-	-	-	-	-	4.000	
<b>TOPLAM</b>		<b>68.019</b>	<b>297.142</b>	<b>51.461</b>	<b>16.534</b>	<b>20.468</b>	<b>8.000</b>	<b>10.205</b>	<b>22.100</b>	<b>493.929</b>	
<i>(Devam Eden)</i>											
<b>FAKÜLTELER</b>											
45	Havacılık ve Uzay Bilimleri Fakültesi	2.000	8.000	3.000	1.000	-	-	-	-	14.000	
<b>YÜKSEKOKULLAR</b>											
46	Terme Meslek Yüksek Okulu	1.000	3.500	500	800	-	-	-	-	5.800	
47	Kavak Meslek Yük.Okulu	700	3.600	500	-	-	-	-	-	4.800	
48	Okul Öncesi Eğitim Binası	200	500	-	-	-	-	-	-	700	
<b>DİĞER</b>											
49	Öğrenci Yaşam Merkezi	-	-	-	12.000	-	-	-	-	12.000	
50	Katlı Otopark ve Heliport	-	-	-	6.000	-	-	-	-	6.000	
<b>TOPLAM</b>		<b>3.900</b>	<b>15.600</b>	<b>4.000</b>	<b>1.800</b>	<b>0</b>	<b>0</b>	<b>0</b>	<b>0</b>	<b>43.300</b>	
<b>GENEL TOPLAM</b>		<b>71.919</b>	<b>312.742</b>	<b>55.461</b>	<b>18.334</b>	<b>20.468</b>	<b>8.000</b>	<b>10.205</b>	<b>22.100</b>	<b>537.229</b>	

### Konferans ve Toplantı Salonları:

Birimin Adı	Kapasitesi
Kongre ve Kültür Merkezi(2)	504+128
Eğitim Fakültesi	305
İktisadi ve İdari Bilimler Fakültesi	300
Tıp Fakültesi(2)	170+147
İlahiyat Fakültesi	370
Fen Edebiyat Fakültesi	130
Mühendislik Fakültesi(3)	410+75+75
Ziraat Fakültesi	270
Bafra Meslek Yüksek Okulu	80
<b>TOPLAM</b>	<b>2964</b>

### Lojmanlar:

Üniversitemiz akademik ve idari personelin faydalandığı Kurupelit Yerleşkesi ve Atakum Yerleşkelerinde toplam 222 adet lojman bulunmaktadır.

## D- İnsan Kaynakları

Akademik Personelin Birim ve Ünvanlarına Göre Dağılımı									
FAKÜLTE - YÜKSEKOKUL - ENSTİTÜ	Profesör	Doçent	Yrd.Doç.	Öğr.Gör.	Okutman	Eğit.Öğr.Pl.	Araşt.Gör.	Uzman	Genel Toplam
19 Mayıs Samsun Devlet Konservatuarı				1					1
Adalet Meslek Yüksekokulu				1					1
Alaçam Meslek Yüksekokulu				4					4
Ali Fuat Başgil Hukuk Fakültesi	1		3				12		16
Bafra Meslek Yüksekokulu		3	6	2			1	1	13
Çarşamba Ticaret Borsası Meslek Yüksekokulu				9					9
Dış Hekimliği Fakültesi	9	14	31	1			1	1	57
Eğitim Bilimleri Enstitüsü							26		26
Eğitim Fakültesi	19	15	82	47			14	1	178
Fen Bilimleri Enstitüsü							136		136
Fen-Edebiyat Fakültesi	59	28	57	3			17	1	165
Havza Meslek Yüksekokulu			2	10	2				14
İlahiyat Fakültesi	19	7	16	2					44
Kavak Meslek Yüksekokulu			1	8					9
Mühendislik Fakültesi	13	9	49	1			19		91
Rektörlük					58	1		28	87
Sağlık Bilimleri Enstitüsü							51		51
Sağlık Hizmetleri Meslek Yüksekokulu.	1		6	7					14
İktisadi ve İdari Bilimler Fakültesi	1	2	6	1			21		31
Samsun Meslek Yüksekokulu			11	27			4		42
Samsun Sağlık Yüksekokulu		1	6	14					21
Sivil Havaçılık Yüksekokulu			2						2
Sosyal Bilimler Enstitüsü							20		20
Terme Meslek Yüksekokulu			2	9					11
Tıp Fakültesi	123	57	102	1			423	3	709
Veteriner Fakültesi	10	16	40				5		71
Vezirköprü Meslek Yüksekokulu				11					11
Yaşar Doğu BESYO	2		8	8					18
Ziraat Fakültesi	33	19	25				3	1	81
<b>GENEL TOPLAM</b>	<b>290</b>	<b>171</b>	<b>455</b>	<b>167</b>	<b>60</b>	<b>1</b>	<b>753</b>	<b>36</b>	<b>1933</b>

**İdari Personelin Birim ve Sınıflarına Göre Dağılımı**

BİRİMİ	AHS	DHS	EÖH	GİH	SHS	THS	YHS	Toplam	2547 SK.13/b-4 göre	
									Gelen	Giden
19 Mayıs Sms.Dev.Kons.				12		1	6	20		19
Alaçam Meslek Yüksekokulu				1				1	3	
Ali Fuad Başgil Hukuk Fakültesi				1				1	9	
Bafra Mes.Yük.Ok.				6		1	3	10	8	2
Bilgi İşlem Daire Başkanlığı				13				13	6	11
Çarşamba Ticaret Borsası Meslek Yüksekokulu				3				3	3	
Diş Hekimliği Fak.				19	7	8	4	38	15	6
Eğitim Bilimleri Enstitüsü				1				1	4	1
Fen Bilimler Enst.				4				4	1	1
Fen Edebiyat Fak.				21		9	7	37	10	12
Genel Sekreterlik				52		3		55	17	45
Güzel Sanatlar Enst.			5	5	3			13		8
Hastaneler Başmüdürlüğü		1		62	702	34	140	939	40	39
Havacılık ve Uzay Bilimleri Fakültesi				1				1	2	
Havza Meslek Yüksekokulu				2				2	4	
Hukuk Müşavirliği	3			1				4	3	
İdari ve Mali İşl.Da.Bşk.				131		3	51	185	16	108
İlahiyat Fakültesi				12		1	4	17	7	10
İletişim Fakültesi				1				1		
Kavak Meslek Yüksekokulu				2				2	1	
Kütüphane ve Dök.Da.Bşk.				12				12	15	6
Mühendislik Fak.				18		5	2	25	20	13
Öğrenci İşl.Daire Başkanlığı				24				24	2	11
Personel Daire Başkanlığı				22		1		23	1	4
Rektörlük Döner Sermaye				19			1	20		16
Sağlık Bilimler Enst.				2			1	3	2	1
Sağlık Hiz.Mes.Yük.Ok.				10		4	3	17	2	11
Sağlık Kültür ve Spor Daire Başkanlığı				38	8	1	27	74	18	39
Samsun Eğitim Fak.				30		12	9	51	29	4
Samsun İk.İd.Bil Fak.				3				3	6	
Samsun Mes.Yük.Ok.				7		1		8	15	4
Samsun Sağlık Yüksekokulu				3				3	8	2
Sivil Havacılık Yüksekokulu				2				2	8	
Sosyal Bilimler Enst.				3				3	2	
Strateji Geliştirme Daire Başkanlığı				15				15	10	4
Terme Meslek Yük.Ok.				2				2	6	
Tıp Fakültesi				20	1	3	7	31	15	6
Veteriner Fak.				3				3	14	2
Vezirköprü Meslek Yük.Ok.				1				1	3	
Yapı İşleri ve Tekn.D.Bşk.				8		64	11	83	16	34
Yaşar Doğu Beden Eğitimi ve Spor Yüksekokulu				3				3	9	1
Ziraat Fakültesi				21	1	5	5	32	14	9
Yeşilyurt Demir Çelik Yüksekokulu									7	
Sürekli Eğitim Merkezi									2	
Bölgesel Kalkınma ve Str.Plan.Arş.Uyg.Mrk.									1	
Yabancı Diller Eğitim Araştırma ve Uyg.Mrk.									5	
Zihin Engelli Çocuklar Eğitim ve Araştırma Merkezi									5	
Çevre Düzenleme Müdürlüğü									3	
Ortak Dersler Bölüm Başkanlığı									1	
Sosyal Tesisler İşletme Müdürlüğü									7	
Araç İşletme Müdürlüğü									14	
Enformatik Bölüm Başkanlığı									3	
İçdenetçilik Birimi									5	
Uluslar Arası İlişkiler Birimi									4	
Uzaktan Eğitim Uygulama ve Araştırma Merkezi									3	
Proje Yönetim Ofisi									5	
<b>GENEL TOPLAM</b>	<b>3</b>	<b>1</b>	<b>5</b>	<b>615</b>	<b>722</b>	<b>156</b>	<b>281</b>	<b>1783</b>	<b>429</b>	<b>429</b>

## E-Diğer Hususlar

2010-2011 EĞİTİM-ÖĞRETİM BAHAR YARI YILI ÖĞRENCİ SAYILARI						
FAKÜLTE / ENSTİTÜ / YÜKSEKOKUL	ÖĞRETİM TÜRÜ				TOPLAM	
	I.ÖĞRETİM		II.ÖĞRETİM			
ALİ FUAD BAŞGİL HUKUK FAKÜLTESİ	77				77	
DİŞ HEKİMLİĞİ FAKÜLTESİ	369				369	
EĞİTİM FAKÜLTESİ	4788		3307		8095	
FEN-EDEBİYAT FAKÜLTESİ	2783		1731		4514	
İKTİSADİ VE İDARİ BİLİMLER FAKÜLTESİ	439				439	
İLAHİYAT FAKÜLTESİ	424		290		714	
MÜHENDİSLİK FAKÜLTESİ	2052		1020		3072	
TIP FAKÜLTESİ	996				996	
VETERİNER FAKÜLTESİ	376				376	
ZİRAAT FAKÜLTESİ	979				979	
SAMSUN SAĞLIK YÜKSEKOKULU	656				656	
YAŞAR DOĞU BEDEN EĞİTİMİ VE SPOR YÜKSEKOKULU	583		225		808	
<b>LİSANS TOPLAMI</b>	<b>14522</b>		<b>6573</b>		<b>21095</b>	
ADALET MESLEK YÜKSEKOKULU	43				43	
ALAÇAM MESLEK YÜKSEKOKULU	83				83	
BAFRA MESLEK YÜKSEKOKULU	364		404		768	
ÇARŞAMBA TİCARET BORSASI MESLEK YÜKSEKOKULU	385		459		844	
HAVZA MESLEK YÜKSEKOKULU	482		217		699	
KAVAK MESLEK YÜKSEKOKULU	185		121		306	
SAĞLIK HİZMETLERİ MESLEK YÜKSEKOKULU	511		86		597	
SAMSUN MESLEK YÜKSEKOKULU	888		893		1781	
TERME MESLEK YÜKSEKOKULU	328		178		506	
VEZİRKÖPRÜ MESLEK YÜKSEKOKULU	400		263		663	
<b>ÖNLİSANS TOPLAMI</b>	<b>3669</b>		<b>2621</b>		<b>6290</b>	
<b>ÖNLİSANS VE LİSANS TOPLAMI</b>	<b>18191</b>		<b>9194</b>		<b>27385</b>	
ENSTİTÜLER	YÜKSEK LİSANS			DOK	Y.LİSANS	
	TEZSİZ	TEZLİ	TOP		TEZSİZ	
EĞİTİM BİLİMLERİ ENSTİTÜSÜ		442	442	53		495
FEN BİLİMLERİ ENSTİTÜSÜ		550	550	274		824
SAĞLIK BİLİMLERİ ENSTİTÜSÜ		90	90	139		229
SOSYAL BİLİMLER ENSTİTÜSÜ		269	269	79	40	388
<b>ENSTİTÜ TOPLAMI</b>		<b>1351</b>	<b>1351</b>	<b>545</b>	<b>40</b>	<b>1936</b>
UZAKTAN EĞİTİM - EBELİK LİSANS TAMAMLAMA						6255
PEDAGOJİK FORMASYON EĞİTİMİ						500
<b>GENEL TOPLAM</b>						<b>36076</b>

**2011-2012 EĞİTİM-ÖĞRETİM GÜZ YARI YILI ÖĞRENCİ SAYILARI**

FAKÜLTE / ENSTİTÜ / YÜKSEKOKUL	ÖĞRETİM TÜRÜ				TOPLAM	
	I.ÖĞRETİM		II.ÖĞRETİM			
ALİ FUAD BAŞGİL HUKUK FAKÜLTESİ	193				193	
DIŞ HEKİMLİĞİ FAKÜLTESİ	431				431	
EĞİTİM FAKÜLTESİ	5159		3786		8945	
FEN-EDEBİYAT FAKÜLTESİ	3022		1881		4903	
İKTİSADİ VE İDARİ BİLİMLER FAKÜLTESİ	651				651	
İLAHİYAT FAKÜLTESİ	578		446		1024	
MÜHENDİSLİK FAKÜLTESİ	2462		1283		3745	
TIP FAKÜLTESİ	1088				1088	
VETERİNER FAKÜLTESİ	431				431	
ZİRAAT FAKÜLTESİ	1156				1156	
SAMSUN SAĞLIK YÜKSEKOKULU	769				769	
YAŞAR DOĞU BEDEN EĞİTİMİ VE SPOR YÜKSEKOKULU	711		339		1050	
<b>LİSANS TOPLAMI</b>	<b>16651</b>		<b>7735</b>		<b>24386</b>	
ADALET MESLEK YÜKSEKOKULU	83				83	
ALAÇAM MESLEK YÜKSEKOKULU	164				164	
BAFRA MESLEK YÜKSEKOKULU	423		471		894	
ÇARŞAMBA TİCARET BORSASI MESLEK YÜKSEKOKULU	591		595		1186	
HAVZA MESLEK YÜKSEKOKULU	618		275		893	
KAVAK MESLEK YÜKSEKOKULU	257		127		384	
SAĞLIK HİZMETLERİ MESLEK YÜKSEKOKULU	659		199		858	
SAMSUN MESLEK YÜKSEKOKULU	884		701		1585	
TERME MESLEK YÜKSEKOKULU	400		166		566	
VEZİRKÖPRÜ MESLEK YÜKSEKOKULU	474		293		767	
YEŞİL YURT DEMİR ÇELİK MESLEK YÜKSEKOKULU	281		387		668	
<b>ÖNLİSANS TOPLAMI</b>	<b>4834</b>		<b>3214</b>		<b>8048</b>	
<b>ÖNLİSANS VE LİSANS TOPLAMI</b>	<b>21485</b>		<b>10949</b>		<b>32434</b>	
ENSTİTÜLER	YÜKSEK LİSANS		DOK	YÜKSEK LİSANS		
	ÜÖ	TOP		İÖ		
EĞİTİM BİLİMLERİ ENSTİTÜSÜ	51	471	77	89	688	
FEN BİLİMLERİ ENSTİTÜSÜ		805	333		1138	
SAĞLIK BİLİMLERİ ENSTİTÜSÜ		154	185		339	
SOSYAL BİLİMLER ENSTİTÜSÜ		600	95		695	
<b>ENSTİTÜ TOPLAMI</b>	<b>51</b>	<b>2030</b>	<b>690</b>	<b>89</b>	<b>2860</b>	
UZAKTAN EĞİTİM - EBELİK LİSANS TAMAMLAMA					4759	
PEDAGOJİK FORMASYON EĞİTİMİ					80	
<b>GENEL TOPLAM</b>	<b>24205</b>		<b>11038</b>		<b>40133</b>	

Tablo verileri 30.09.2011 tarihine aittir.

Ek kontenjan sayıları dahil değildir.  
Enstitülerde kayıtlar devam ediyor.



**2011-2012 EĞİTİM-ÖĞRETİM YILI YABANCI UYUKLU MEVCUT ÖĞRENCİLERİN SAYILARI**

ÜLKE/TOPLULUK	EĞİTİM FAK.	FEN-ED. FAK.	İLAHİ. FAK.	TIP FAK.	MÜH. FAK.	ZİRAAT FAK.	DIŞ H. FAK.	VET. FAK.	İKİD.B. FAK.	SAM. SAG. YO	SAM.M.YÜK.OK.	SAĞLIK HİZ MYO	BAFRA MYO	HAYZA MYO	KAVAK MYO	TERME MYO.	ÇAR. MYO.	SOS BİL. ENST.	FEN BİL ENST.	SAĞ BİL. ENST.	TOPLAM
AZERBAYCAN	22	9	2	12	17	2	1	1	13	2	3	3		1							88
KAZAKİSTAN	4	1	1		1	1															8
TÜRKMENİSTAN	59	25	2		10	8	2	1		5	1		1	2	1	1	6				124
KIRGIZİSTAN	9	2	1																		12
AHİSKA	2			1	3																6
KIRIM			1	1							1										3
GİNE				1																	1
MOĞOLİSTAN	17	2		4	6	2			3	5											39
UYGUR				2			1					1									4
AFGANİSTAN	1			11	7		1			1	1										22
YUNANİSTAN	4			1															1		6
BULGARİSTAN	1			1	1		3			3											9
ESKİ YUGOSLAVYA					1				1	1								1			4
SURİYE					2	1															3
ALMANYA	6			2		1					1	1									11
ÜRDÜN				1	1																2
İRAN		1		11	9		9	3		4		1		2							40
İRAK				1															2		3
ETİOPYA				2																	2
PAKİSTAN	1	3																			4
HOLLANDA	1			2																	3
RUSYA FEDERAS.	1	1		1																	3
FİLİSTİN				1	2											1					4
TANZANYA				3	4																7
GÜRCİSTAN	13	2	1																		16
ÇİN						1															1
SİRBİSTAN				1					2												3
UKRAYNA	1																				1
BELÇİKA	1																				1
NİJERYA		6								1											7
KANADA				1																	1
ÖZBEKİSTAN			1		1	1											1				4
ABD							1														1
İSVİÇRE	1																				1
KENYA	3			2	1																6
TACİKİSTAN	2		2																		4
ROMANYA												1									1
AVUSTURYA												1									1
K.K.T.C								1													1
TÜRKMENİSTAN (İ.Ö)	13	5									1		1								20
ALMANYA (İ.Ö)	7																				7
AZERBAYCAN (İ.Ö)	8	9			2									1							20
KAZAKİSTAN (İ.Ö)	2																				2
İSVİÇRE (İ.Ö)	1																				1
İRAN (İ.Ö)	1				3																4
AFGANİSTAN (İ.Ö)	1																				1
ESKİ YUG.(İ.Ö)		1																			1
SURİYE (İ.Ö)					3																3
FİLİSTİN (İ.Ö)																					
K.K.T.C (İ.Ö)	1																				1
<b>TOPLAM</b>	<b>183</b>	<b>67</b>	<b>11</b>	<b>62</b>	<b>74</b>	<b>17</b>	<b>18</b>	<b>6</b>	<b>19</b>	<b>22</b>	<b>8</b>	<b>8</b>	<b>2</b>	<b>6</b>	<b>1</b>	<b>2</b>	<b>7</b>	<b>1</b>	<b>3</b>	<b></b>	<b>517</b>

## II- PERFORMANS BİLGİLERİ

### A- Temel Politikalar ve Öncelikler

Üniversitemizin temel politikası ve öncelikleri; Hükümet Programı, Yükseköğretim Kurulu Başkanlığı tarafından hazırlanan Türkiye'nin Yükseköğretim Stratejisi, Kalkınma Planları ve Yılı Programı, Orta Vadeli Program, Orta Vadeli Mali Plan ve Bilgi Toplumu Stratejisi ve Eki Eylem Planında belirlenen politikalar ile Ondokuz Mayıs Üniversitesi 2009-2013 Stratejik Planında yer alan amaçlar çerçevesinde temellendirilmiştir.

Üniversitemiz Stratejik Planında yer alan önceliklerimiz; Eğitim-öğretim, kurumsal kapasite ve insan kaynakları yönetimi, araştırma geliştirme rehberlik ve danışmanlık hizmetleri, toplumsal yaşama katkı başlıkları altında toplanmıştır.

## B- Amaç ve Hedefler

**Misyonumuz:** Bölgenin ekonomik ve kültürel kalkınmasına katkı sağlamak, sorgulayan ve çözümleyen gençlik yetiştirmek amacıyla gelişen teknolojileri kullanarak evrensel etik değerlere bağlı, öncü, yenilikçi ve kalite anlayışıyla paydaşlarına bilim, eğitim ve sağlık hizmeti sunmaktır.

**Vizyonumuz:** Bilim ve teknolojide yeniliğin, eğitim ve öğretimde niteliğin, hizmette paydaş memnuniyetinin üst düzeyde olduğu bir üniversite olmaktır.

### ***Eğitim-Öğretim:***

**Stratejik Amaç 1:** *Önlisans, lisans ve lisansüstü eğitimin ve öğretimin etkinliğini artırmak.*

**Hedef 1:** Öğretim üyelerinin her yıl %10'unun ulusal/uluslararası bilimsel çalışma ve organizasyonlara katılımını sağlamak.

### ***Kurumsal Kapasite ve İnsan Kaynakları Yönetimi:***

**Stratejik Amaç 1:** *Kurumsal kapasiteyi ve insan kaynaklarını etkin kullanmak amacıyla yeniden yapılanarak şeffaf, katılımcı, ölçülebilir, akademik ve evrensel etik değerlerden ödün vermeyen bir yönetim anlayışı oluşturmak.*

**Hedef 3:** 2012 yılında dış değerlendirme (AKREDİTASYON) başvurusu yapılması.

**Stratejik Amaç 2:** *Ulusal ve uluslararası alanda üniversitenin tanınırlığı ve tercih edilirliliğini artırmak.*

**Hedef 1:** 2012 yılına kadar Avrupa Üniversiteler Birliğince tanımlanan kısaca Bologna Süreci olarak bilinen "Üniversite Reformu" nu gerçekleştirmek.

**Stratejik Amaç 3:** *Mevcut fiziki yapının iyileştirilmesi.*

**Hedef 1:** 2013 yılı sonuna kadar mevcut fiziki yapının daha işlevsel hale getirilmesi, yarım kalan inşaat ve yatırımların tamamlanması.

**Araştırma Geliştirme Rehberlik ve Danışmanlık Hizmetleri:**

**Stratejik Amaç 1:** *Bilime insanlığa katkı sağlayan, buluşa ve patente yönelik projeler gerçekleştirmek ve rehberlik-danışmanlık yapmak.*

**Hedef 1:** 2013 yılına kadar OMÜ destekli projelerin sayısının ve yayına dönüşme oranının her yıl %10 artırılması.

**Hedef 2:** Dış destekli proje sayısının her yıl %10 artırılması.

**Hedef 3:** Uygulamaya ve ürüne yönelik araştırmaların sayısını artırmak.

## C- Performans Hedef ve Göstergeleri ile Faaliyetlere ilişkin Tablolar

### PERFORMANS HEDEFİ TABLOSU

İdare Adı	38.22 - ONDOKUZ MAYIS ÜNİVERSİTESİ
Amaç	Önlisans, Lisans ve Lisansüstü eğitimin ve öğretimin etkinliğini arttırmak.
Hedef	Öğretim üyelerinin her yıl %10'unun ulusal/uluslararası bilimsel çalışma ve organizasyonlara katılımını sağlamak.
Performans Hedefi	Öğretim elemanlarının bilimsel çalışma ve organizasyonlara katılımını sağlamak.

Performans Göstergeleri		Ölçü Birimi	2010	2011	2012
1	Yurtdışı bilimsel çalışmalarda ve organizasyonlarda görev alan öğretim elemanı sayısı.	Sayı	1.202	1.425	1.722
2	Yurtdışı bilimsel çalışmalarda ve organizasyonlarda görev alan öğretim elemanı sayısı.	Sayı	261	367	487
3	Kurum tarafından düzenlenen ulusal ve uluslararası bilimsel konferans, seminer, panel v.b. faaliyetlere katılan öğretim elemanı sayısı.	Sayı	1.370	1.734	2.104
4	Toplam öğretim elemanı sayısı.	Sayı	1.527	1.709	1.867

Faaliyetler		Kaynak İhtiyacı		
		Bütçe	Bütçe Dışı	Toplam
1	Ulusal organizasyonlara katılacak öğretim elemanlarının desteklenmesi.	212.850	0	212.850
2	Uluslararası organizasyonlara katılacak öğretim elemanlarının desteklenmesi.	185.975	35.000	220.975
3	Öğretim elemanlarının yabancı dilde sunum yapabilmeleri için kurslara katılımını sağlamak.	127.075	0	127.075
<b>Genel Toplam</b>		<b>525.900</b>	<b>35.000</b>	<b>560.900</b>

## PERFORMANS HEDEFİ TABLOSU

<b>İdare Adı</b>	38.22 - ONDOKUZ MAYIS ÜNİVERSİTESİ
------------------	------------------------------------

<b>Amaç</b>	Kurumsal kapasiteyi ve insan kaynaklarını etkin kullanmak amacıyla yeniden yapılanarak şeffaf, katılımcı, ölçülebilir, akademik ve evrensel etik değerlerden ödün vermeyen bir yönetim anlayışı oluşturmak.
<b>Hedef</b>	2012 yılında dış değerlendirme (AKREDİTASYON) başvurusu yapılması.

<b>Performans Hedefi</b>	<b>Üniversite birimlerinin akreditasyonunun sağlanması.</b>
--------------------------	---

Performans Göstergeleri		Ölçü Birimi	2010	2011	2012
1	Akreditasyon için yapılan başvuru sayısı.	Adet	1	1	2

Faaliyetler		Kaynak İhtiyacı		
		Bütçe	Bütçe Dışı	Toplam
1	2012 yılı içinde akreditasyon komisyonunun ziyareti.	5.000	0	5.000
<b>Genel Toplam</b>		<b>5.000</b>	<b>0</b>	<b>5.000</b>

## PERFORMANS HEDEFİ TABLOSU

<b>İdare Adı</b>	38.22 - ONDOKUZ MAYIS ÜNİVERSİTESİ
------------------	------------------------------------

<b>Amaç</b>	Ulusal ve uluslararası alanda üniversitenin tanınırlığı ve tercih edilirliliğini arttırmak.
<b>Hedef</b>	2012 yılına kadar Avrupa Üniversiteler Birliğince tanımlanan kısaca Bologna süreci olarak bilinen "Üniversite Reformu"nu gerçekleştirmek.

<b>Performans Hedefi</b>	<b>Ulusal ve uluslararası değişim programlarına katılımın artırılması.</b>
--------------------------	--

Performans Göstergeleri		Ölçü Birimi	2010	2011	2012
1	Ulusal değişim programı (FARABI) kapsamında anlaşma yapılan üniversite sayısı.	Sayı	43	16	20
2	Ulusal değişim programı (FARABI) ile giden öğrenci sayısı.	Sayı	13	52	150
3	Ulusal değişim programı (FARABI) ile giden personel sayısı.	Sayı	1	0	0
4	Uluslararası değişim programları (ERASMUS) kapsamında yapılan anlaşma sayısı.	Sayı	34	35	40
5	Uluslararası değişim programları (ERASMUS) ile giden öğrenci sayısı	Sayı	78	79	121
6	Uluslararası değişim programları (ERASMUS) ile ders verme hareketliliği kapsamında giden öğretim elemanı sayısı.	Sayı	26	19	36
7	Uluslararası değişim programları (ERASMUS) ile eğitim alma hareketliliği kapsamında giden personel sayısı.	Sayı	10	6	14
8	Uluslararası değişim programları (ERASMUS) ile gelen öğrenci sayısı	Sayı	16	30	20

Faaliyetler		Kaynak İhtiyacı		
		Bütçe	Bütçe Dışı	Toplam
1	Ulusal değişim programı (FARABI) ile giden öğrencilere destek sağlanması.	0	432.000	432.000
2	Uluslararası değişim programı (ERASMUS) ile giden öğrencilere destek sağlanması.	0	332.000	332.000
3	Uluslararası değişim programları (ERASMUS) ile ders verme hareketliliği kapsamında giden personele destek sağlanması.	0	47.600	47.600
4	Uluslararası değişim programları (ERASMUS) ile eğitim alma hareketliliği kapsamında giden personele destek sağlanması.	0	18.300	18.300
5	Ulusal değişim programlarına katılımın teşviki için ilan, broşür gibi tanıtıcı malzemelerin dağıtılması.	5.000	0	5.000
6	Uluslararası değişim programlarına katılımın teşviki için ilan, broşür gibi tanıtıcı malzemelerin dağıtılması.	20.000	0	20.000
7	Ders bilgi paketlerinin düzenlenmesi, yayınlanması.	3.000	0	3.000
<b>Genel Toplam</b>		<b>28.000</b>	<b>829.900</b>	<b>857.900</b>

## PERFORMANS HEDEFİ TABLOSU

<b>İdare Adı</b>	38.22 - ONDOKUZ MAYIS ÜNİVERSİTESİ
------------------	------------------------------------

<b>Amaç</b>	Ulusal ve uluslararası alanda üniversitenin tanınırlığı ve tercih edilirliliğini arttırmak.
<b>Hedef</b>	2012 yılına kadar Avrupa Üniversiteler Birliğince tanımlanan kısaca Bologna süreci olarak bilinen "Üniversite Reformu"nu gerçekleştirmek.

<b>Performans Hedefi</b>	<b>BOLOGNA sürecinin uygulanması kapsamında mezunlara diploma eki verilmesi.</b>
--------------------------	--

Performans Göstergeleri		Ölçü Birimi	2010	2011	2012
1	Diploma eki verilen önlisans mezunu sayısı.	Sayı	0	1.500	1.750
2	Diploma eki verilen lisans mezunu sayısı.	Sayı	0	3.000	3.500
3	Diploma eki verilen lisansüstü mezunu sayısı.	Sayı	0	200	250

Faaliyetler		Kaynak İhtiyacı		
		Bütçe	Bütçe Dışı	Toplam
1	Diploma eklerinin verilebilmesi için gerekli veri girişinin tamamlanması ve diploma eklerinin basımı.	15.000	0	15.000
2	Uluslararası fuarlara katılım.	35.000	35.000	70.000
<b>Genel Toplam</b>		<b>50.000</b>	<b>35.000</b>	<b>85.000</b>



## PERFORMANS HEDEFİ TABLOSU

İdare Adı	38.22 - ONDOKUZ MAYIS ÜNİVERSİTESİ
-----------	------------------------------------

Amaç	Ulusal ve uluslararası alanda üniversitenin tanınırlığı ve tercih edilirliliğini arttırmak.
Hedef	2012 yılına kadar Avrupa Üniversiteler Birliğince tanımlanan kısaca Bologna süreci olarak bilinen "Üniversite Reformu"nu gerçekleştirmek.

Performans Hedefi	<b>2012 yılında yabancı öğrenci sayısını arttırmak.</b>
-------------------	---

Performans Göstergeleri		Ölçü Birimi	2010	2011	2012
1	Yabancı öğrenci sayısı.	Sayı	338	559	700

Faaliyetler		Kaynak İhtiyacı		
		Bütçe	Bütçe Dışı	Toplam
1	Üniversite tanıtımı için yabancı dillerde broşür ve kitapçık hazırlanması.	23.000	0	23.000
<b>Genel Toplam</b>		<b>23.000</b>	<b>0</b>	<b>23.000</b>

## PERFORMANS HEDEFİ TABLOSU

<b>İdare Adı</b>	38.22 - ONDOKUZ MAYIS ÜNİVERSİTESİ
------------------	------------------------------------

<b>Amaç</b>	Mevcut fiziki yapının iyileştirilmesi.
<b>Hedef</b>	2013 yılı sonuna kadar mevcut fiziki yapının daha işlevsel hale getirilmesi, yarım kalan inşaat ve yatırımların tamamlanması.

<b>Performans Hedefi</b>	<b>Üniversitemiz eğitim öğretim ve hizmet alanlarının daha modern ve işlevsel hale getirilmesi.</b>
--------------------------	---

Performans Göstergeleri		Ölçü Birimi	2010	2011	2012
1	Onarım yapılacak bina sayısı.	Adet	4	7	10
2	Yol ve otopark alanı.	Metrekare	0	92.000	9.000
3	Bakımı yapılan ve yenilenen enerji nakil hatlarının uzunluğu.	Metre	19.000	0	12.000
4	Çevre düzenlemesi yapılacak alan.	Metrekare	0	12.500	20.000
5	Onarımı yapılacak ameliyathane sayısı.	Adet	5	5	11
6	Onarımı yapılacak poliklinik sayısı.	Adet	2	2	2
7	Onarımı yapılacak servis sayısı.	Adet	4	4	2

Faaliyetler		Kaynak İhtiyacı		
		Bütçe	Bütçe Dışı	Toplam
1	Rektörlük - enstitüler - fakülteler ve yüksekokulların onarımlarının yapılması.	2.350.000	0	2.350.000
2	Yeni bağlantı yolları ve kavşak düzenlemeleri , mevcut yolların bakım onarım ve sinyalizasyonunun yapılması.	2.000.000	0	2.000.000
3	Çevre düzenlemesi ve otopark yapılması.	2.000.000	0	2.000.000
4	Araştırma ve uygulama hastanesinin onarımlarının yapılması.	4.000.000	2.000.000	6.000.000
<b>Genel Toplam</b>		<b>10.350.000</b>	<b>2.000.000</b>	<b>12.350.000</b>

## PERFORMANS HEDEFİ TABLOSU

<b>İdare Adı</b>	38.22 - ONDOKUZ MAYIS ÜNİVERSİTESİ
------------------	------------------------------------

<b>Amaç</b>	Mevcut fiziki yapının iyileştirilmesi.
<b>Hedef</b>	2013 yılı sonuna kadar mevcut fiziki yapının daha işlevsel hale getirilmesi, yarım kalan inşaat ve yatırımların tamamlanması.

<b>Performans Hedefi</b>	<b>Öğrenci başına düşen toplam kapalı alanın artırılması.</b>
--------------------------	---

Performans Göstergeleri		Ölçü Birimi	2010	2011	2012
1	Yapılmakta olan kapalı alan.	Metrekare	33.800	11.300	65.600
2	Yapılmakta olan kapalı alanın fiziki gerçekleşmesi.	Yüzde	90	5	18
3	Toplam öğrenci sayısı.	Sayı	29.661	36.076	40.082
4	Mevcut kapalı alan.	Metrekare	479.229	505.229	517.037

Faaliyetler		Kaynak İhtiyacı		
		Bütçe	Bütçe Dışı	Toplam
1	Havacılık ve Uzay Bilimleri binasının yapımına devam edilmesi.	3.000.000	0	3.000.000
2	Terme Meslek Yüksekokulu derslik binasının yapımına devam edilmesi.	2.000.000	0	2.000.000
3	Enstitüler ve Uzaktan Eğitim Uygulama ve Araştırma Merkezi binasının yapımına devam edilmesi.	0	2.559.000	2.559.000
4	Kavak MYO yeni derslik binasının yapımına devam edilmesi.	2.000.000	0	2.000.000
5	Dış hekimliği derslik binasının yapımına devam edilmesi.	1.898.000	0	1.898.000
6	Öğrenci Yaşam Merkezi binasının yapılması.	4.000.000	0	4.000.000
7	Etüd projelerin yapılması.	100.000	0	100.000
<b>Genel Toplam</b>		<b>12.998.000</b>	<b>2.559.000</b>	<b>15.557.000</b>

## PERFORMANS HEDEFİ TABLOSU

<b>İdare Adı</b>	38.22 - ONDOKUZ MAYIS ÜNİVERSİTESİ
------------------	------------------------------------

<b>Amaç</b>	Mevcut fiziki yapının iyileştirilmesi.
<b>Hedef</b>	2013 yılı sonuna kadar mevcut fiziki yapının daha işlevsel hale getirilmesi, yarım kalan inşaat ve yatırımların tamamlanması.

<b>Performans Hedefi</b>	<b>Eğitim-öğretim ve uygulama alanlarının teknolojik donanımlarını iyileştirmek.</b>
--------------------------	--

Performans Göstergeleri		Ölçü Birimi	2010	2011	2012
1	İyileştirilmesi yapılan derslik sayısı.	Adet	107	226	337
2	İyileştirilmesi yapılan laboratuvar sayısı.	Adet	24	60	109
3	İyileştirilmesi yapılan ameliyathane sayısı.	Adet	0	5	11
4	İyileştirilmesi yapılan klinik sayısı.	Adet	1	31	3
5	Kütüphanelere alınan basılı yayın ve elektronik yazılımların sayısı.	Adet	3.931	6.773	9.405
6	Yazılım sayısı.	Adet	2	2	4
7	Veri tabanlarının lisans sayısı.	Adet	1	1	2

Faaliyetler		Kaynak İhtiyacı		
		Bütçe	Bütçe Dışı	Toplam
1	Yazılım ve veri tabanlarının lisanslarının yenilenmesi.	100.000	0	100.000
2	Derslik ve uygulama alanlarının teknolojik donanımının sağlanması.	1.384.500	0	1.384.500
<b>Genel Toplam</b>		<b>1.484.500</b>	<b>0</b>	<b>1.484.500</b>

## PERFORMANS HEDEFİ TABLOSU

<b>İdare Adı</b>	38.22 - ONDOKUZ MAYIS ÜNİVERSİTESİ
------------------	------------------------------------

<b>Amaç</b>	Bilime ve insanlığa katkı sağlayan, buluşa ve patente yönelik projeler gerçekleştirmek ve rehberlik - danışmanlık yapmak.
<b>Hedef</b>	2013 yılına kadar OMÜ destekli projelerin sayısının ve yayına dönüşme oranının her yıl %10 arttırılması.

<b>Performans Hedefi</b>	<b>OMÜ destekli projelerin sayısının ve yayına dönüşme oranının arttırılması.</b>
--------------------------	---

Performans Göstergeleri		Ölçü Birimi	2010	2011	2012
1	OMÜ destekli proje sayısı.	Adet	234	271	300
2	OMÜ destekli projelerden yayına dönüştürülenlerin sayısı.	Adet	128	145	160

Faaliyetler		Kaynak İhtiyacı		
		Bütçe	Bütçe Dışı	Toplam
1	Teklif edilen Bilimsel Araştırma Projeleri'nin değerlendirilerek desteklenmesi.	5.457.000	0	5.457.000
<b>Genel Toplam</b>		<b>5.457.000</b>	<b>0</b>	<b>5.457.000</b>

## PERFORMANS HEDEFİ TABLOSU

<b>İdare Adı</b>	38.22 - ONDOKUZ MAYIS ÜNİVERSİTESİ
------------------	------------------------------------

<b>Amaç</b>	Bilime ve insaniya katkı sağlayan, buluşa ve patente yönelik projeler gerçekleştirmek ve rehberlik - danışmanlık yapmak.
<b>Hedef</b>	Dış destekli proje sayısının her yıl % 10 artırılması.

<b>Performans Hedefi</b>	<b>Dış destekli projelerin başvuru sayısının artırılması.</b>
--------------------------	---

Performans Göstergeleri		Ölçü Birimi	2010	2011	2012
1	DPT destekli proje sayısı.	Adet	1	1	3
2	TÜBİTAK destekli proje sayısı.	Adet	9	8	10
3	AB destekli proje sayısı.	Adet	1	1	1
4	Diğer dış destekli proje sayısı.	Adet	1	1	1

Faaliyetler		Kaynak İhtiyacı		
		Bütçe	Bütçe Dışı	Toplam
1	Kalkınma Bakanlığının proje çağrısı doğrultusunda projeler hazırlanarak, Kalkınma Bakanlığı mali desteğinin sağlanması.	2.527.000	0	2.527.000
2	Proje yazımı eğitimleri ve danışmanlık desteği sağlanarak dış destekli proje almak.	10.000	0	10.000
<b>Genel Toplam</b>		<b>2.537.000</b>	<b>0</b>	<b>2.537.000</b>

## PERFORMANS HEDEFİ TABLOSU

<b>İdare Adı</b>	38.22 - ONDOKUZ MAYIS ÜNİVERSİTESİ
------------------	------------------------------------

<b>Amaç</b>	Bilime ve insaniğa katkı sağlayan, buluşa ve patente yönelik projeler gerçekleştirmek ve rehberlik - danışmanlık yapmak.
<b>Hedef</b>	Uygulamaya ve ürüne yönelik araştırmaların sayısını arttırmak.

<b>Performans Hedefi</b>	<b>Uygulamaya ve ürüne yönelik araştırmaların sayısını arttırmak.</b>
--------------------------	---

Performans Göstergeleri		Ölçü Birimi	2010	2011	2012
1	TEKMER'e başvuran proje sayısı.	Adet	20	25	30
2	TEKMER'de faaliyet gösteren şirket sayısı.	Adet	17	20	25

Faaliyetler		Kaynak İhtiyacı		
		Bütçe	Bütçe Dışı	Toplam
1	Değişik sektör alanlarında Öğretim üyeleri ve sanayicilerin işbirliğine yönelik toplantılar yapmak.	10.000	0	10.000
<b>Genel Toplam</b>		<b>10.000</b>	<b>0</b>	<b>10.000</b>

**FAALİYET MALİYETLERİ TABLOSU**

<b>İdare Adı</b>	<b>38.22 - ONDOKUZ MAYIS ÜNİVERSİTESİ</b>
<b>Performans Hedefi</b>	<b>1 - Öğretim elemanlarının bilimsel çalışma ve organizasyonlara katılımlarını sağlamak.</b>
<b>Faaliyet Adı</b>	<b>Ulusal organizasyonlara katılacak öğretim elemanlarının desteklenmesi.</b>
<b>Sorumlu Harcama Birimi veya Birimleri</b>	38.22.02.00 - SAĞLIK BİLİMLERİ ENSTİTÜSÜ, 38.22.02.30 - TIP FAKÜLTESİ, 38.22.02.34 - DIŞ HEKİMLİĞİ FAKÜLTESİ, 38.22.02.40 - VETERİNER FAKÜLTESİ, 38.22.02.76 - SAMSUN SAĞLIK YÜKSEKOKULU, 38.22.03.00 - SAĞLIK HİZMETLERİ MESLEK YÜKSEKOKULU, 38.22.04.00 - FEN BİLİMLERİ ENSTİTÜSÜ, 38.22.04.32 - SAMSUN FEN-EDEBİYAT FAKÜLTESİ, 38.22.04.43 - MÜHENDİSLİK FAKÜLTESİ, 38.22.04.47 - ZİRAAT FAKÜLTESİ, 38.22.04.63 - HAVACILIK VE UZAY BİLİMLERİ FAKÜLTESİ, 38.22.04.72 - Sivil Havacılık Yüksekokulu, 38.22.05.01 - SAMSUN MESLEK YÜKSEKOKULU, 38.22.05.03 - BAFRA MESLEK YÜKSEKOKULU, 38.22.05.06 - KAVAK MESLEK YÜKSEKOKULU, 38.22.05.07 - TERME MESLEK YÜKSEKOKULU, 38.22.05.08 - ÇARŞAMBA MESLEK YÜKSEKOKULU, 38.22.05.11 - VEZİRKÖPRÜ MESLEK YÜKSEKOKULU, 38.22.06.04 - SOSYAL BİLİMLER ENSTİTÜSÜ, 38.22.06.05 - Eğitim Bilimleri Enstitüsü, 38.22.06.08 - GÜZEL SANATLAR ENSTİTÜSÜ, 38.22.06.31 - SAMSUN EĞİTİM FAKÜLTESİ, 38.22.06.39 - HUKUK FAKÜLTESİ, 38.22.06.43 - İKTİSADİ VE İDARİ BİLİMLER FAKÜLTESİ, 38.22.06.52 - İletişim Fakültesi, 38.22.06.54 - İLAHİYAT FAKÜLTESİ, 38.22.06.72 - YAŞAR DOĞU BEDEN EĞİTİMİ VE SPOR YÜKSEKOKULU, 38.22.06.77 - 19 MAYIS SAMSUN DEVLET KONSERVATUVARI, 38.22.07.00 - HAVZA MESLEK YÜKSEKOKULU, 38.22.07.01 - ALAÇAM MESLEK YÜKSEKOKULU, 38.22.07.26 - Adalet Meslek Yüksekokulu

<b>Ekonomik Kod</b>		<b>Ödenek</b>
01	Personel Giderleri	0,00
02	SGK Devlet Primi Giderleri	0,00
03	Mal ve Hizmet Alım Giderleri	212.850,00
04	Faiz Giderleri	0,00
05	Cari Transferler	0,00
06	Sermaye Giderleri	0,00
07	Sermaye Transferleri	0,00
08	Borç verme	0,00
<b>Toplam Bütçe Kaynak İhtiyacı</b>		<b>212.850,00</b>
<b>Bütçe Dışı Kaynak</b>	Döner Sermaye	0,00
	Diğer Yurt İçi	0,00
	Yurt Dışı	0,00
<b>Toplam Bütçe Dışı Kaynak İhtiyacı</b>		<b>0,00</b>
<b>Toplam Kaynak İhtiyacı</b>		<b>212.850,00</b>



**FAALİYET MALİYETLERİ TABLOSU**

<b>İdare Adı</b>	<b>38.22 - ONDOKUZ MAYIS ÜNİVERSİTESİ</b>
<b>Performans Hedefi</b>	<b>1 - Öğretim elemanlarının bilimsel çalışma ve organizasyonlara katılımlarını sağlamak.</b>
<b>Faaliyet Adı</b>	<b>Uluslararası organizasyonlara katılacak öğretim elemanlarının desteklenmesi.</b>
<b>Sorumlu Harcama Birimi veya Birimleri</b>	38.22.02.00 - SAĞLIK BİLİMLERİ ENSTİTÜSÜ, 38.22.02.30 - TIP FAKÜLTESİ, 38.22.02.34 - DIŞ HEKİMLİĞİ FAKÜLTESİ, 38.22.02.40 - VETERİNER FAKÜLTESİ, 38.22.02.76 - SAMSUN SAĞLIK YÜKSEKOKULU, 38.22.03.00 - SAĞLIK HİZMETLERİ MESLEK YÜKSEKOKULU, 38.22.04.00 - FEN BİLİMLERİ ENSTİTÜSÜ, 38.22.04.32 - SAMSUN FEN-EDEBİYAT FAKÜLTESİ, 38.22.04.43 - MÜHENDİSLİK FAKÜLTESİ, 38.22.04.47 - ZİRAAT FAKÜLTESİ, 38.22.04.63 - HAVACILIK VE UZAY BİLİMLERİ FAKÜLTESİ, 38.22.04.72 - Sivil Havacılık Yüksekokulu, 38.22.05.01 - SAMSUN MESLEK YÜKSEKOKULU, 38.22.05.03 - BAFRA MESLEK YÜKSEKOKULU, 38.22.05.06 - KAVAK MESLEK YÜKSEKOKULU, 38.22.05.07 - TERME MESLEK YÜKSEKOKULU, 38.22.05.08 - ÇARŞAMBA MESLEK YÜKSEKOKULU, 38.22.05.11 - VEZİRKÖPRÜ MESLEK YÜKSEKOKULU, 38.22.06.04 - SOSYAL BİLİMLER ENSTİTÜSÜ, 38.22.06.05 - Eğitim Bilimleri Enstitüsü, 38.22.06.08 - GÜZEL SANATLAR ENSTİTÜSÜ, 38.22.06.31 - SAMSUN EĞİTİM FAKÜLTESİ, 38.22.06.39 - HUKUK FAKÜLTESİ, 38.22.06.43 - İKTİSADİ VE İDARİ BİLİMLER FAKÜLTESİ, 38.22.06.52 - İletişim Fakültesi, 38.22.06.54 - İLAHİYAT FAKÜLTESİ, 38.22.06.72 - YAŞAR DOĞU BEDEN EĞİTİMİ VE SPOR YÜKSEKOKULU, 38.22.06.77 - 19 MAYIS SAMSUN DEVLET KONSERVATUVARI, 38.22.07.00 - HAVZA MESLEK YÜKSEKOKULU, 38.22.07.01 - ALAÇAM MESLEK YÜKSEKOKULU, 38.22.07.26 - Adalet Meslek Yüksekokulu

<b>Ekonomik Kod</b>		<b>Ödenek</b>
01	Personel Giderleri	0,00
02	SGK Devlet Primi Giderleri	0,00
03	Mal ve Hizmet Alım Giderleri	185.975,00
04	Faiz Giderleri	0,00
05	Cari Transferler	0,00
06	Sermaye Giderleri	0,00
07	Sermaye Transferleri	0,00
08	Borç verme	0,00
<b>Toplam Bütçe Kaynak İhtiyacı</b>		<b>185.975,00</b>
<b>Bütçe Dışı Kaynak</b>	Döner Sermaye	35.000,00
	Diğer Yurt İçi	0,00
	Yurt Dışı	0,00
<b>Toplam Bütçe Dışı Kaynak İhtiyacı</b>		<b>35.000,00</b>
<b>Toplam Kaynak İhtiyacı</b>		<b>220.975,00</b>

**FAALİYET MALİYETLERİ TABLOSU**

<b>İdare Adı</b>	<b>38.22 - ONDOKUZ MAYIS ÜNİVERSİTESİ</b>
<b>Performans Hedefi</b>	<b>1 - Öğretim elemanlarının bilimsel çalışma ve organizasyonlara katılımlarını sağlamak.</b>
<b>Faaliyet Adı</b>	<b>Öğretim elemanlarının yabancı dilde sunum yapabilme leri için kurslara katılımlarını sağlamak.</b>
<b>Sorumlu Harcama Birimi veya Birimleri</b>	38.22.02.00 - SAĞLIK BİLİMLERİ ENSTİTÜSÜ, 38.22.02.30 - TIP FAKÜLTESİ, 38.22.02.34 - DIŞ HEKİMLİĞİ FAKÜLTESİ, 38.22.02.40 - VETERİNER FAKÜLTESİ, 38.22.02.76 - SAMSUN SAĞLIK YÜKSEKOKULU, 38.22.03.00 - SAĞLIK HİZMETLERİ MESLEK YÜKSEKOKULU, 38.22.04.00 - FEN BİLİMLERİ ENSTİTÜSÜ, 38.22.04.32 - SAMSUN FEN-EDEBİYAT FAKÜLTESİ, 38.22.04.43 - MÜHENDİSLİK FAKÜLTESİ, 38.22.04.47 - ZİRAAT FAKÜLTESİ, 38.22.04.63 - HAVACILIK VE UZAY BİLİMLERİ FAKÜLTESİ, 38.22.04.72 - Sivil Havacılık Yüksekokulu, 38.22.05.01 - SAMSUN MESLEK YÜKSEKOKULU, 38.22.05.03 - BAFRA MESLEK YÜKSEKOKULU, 38.22.05.06 - KAVAK MESLEK YÜKSEKOKULU, 38.22.05.07 - TERME MESLEK YÜKSEKOKULU, 38.22.05.08 - ÇARŞAMBA MESLEK YÜKSEKOKULU, 38.22.05.11 - VEZİRKÖPRÜ MESLEK YÜKSEKOKULU, 38.22.06.04 - SOSYAL BİLİMLER ENSTİTÜSÜ, 38.22.06.05 - Eğitim Bilimleri Enstitüsü, 38.22.06.08 - GÜZEL SANATLAR ENSTİTÜSÜ, 38.22.06.31 - SAMSUN EĞİTİM FAKÜLTESİ, 38.22.06.39 - HUKUK FAKÜLTESİ, 38.22.06.43 - İKTİSADİ VE İDARİ BİLİMLER FAKÜLTESİ, 38.22.06.52 - İletişim Fakültesi, 38.22.06.54 - İLAHİYAT FAKÜLTESİ, 38.22.06.72 - YAŞAR DOĞU BEDEN EĞİTİMİ VE SPOR YÜKSEKOKULU, 38.22.06.77 - 19 MAYIS SAMSUN DEVLET KONSERVATUVARI, 38.22.07.00 - HAVZA MESLEK YÜKSEKOKULU, 38.22.07.01 - ALAÇAM MESLEK YÜKSEKOKULU, 38.22.07.26 - Adalet Meslek Yüksekokulu

Ekonomik Kod		Ödenek
01	Personel Giderleri	0,00
02	SGK Devlet Primi Giderleri	0,00
03	Mal ve Hizmet Alım Giderleri	127.075,00
04	Faiz Giderleri	0,00
05	Cari Transferler	0,00
06	Sermaye Giderleri	0,00
07	Sermaye Transferleri	0,00
08	Borç verme	0,00
<b>Toplam Bütçe Kaynak İhtiyacı</b>		<b>127.075,00</b>
<b>Bütçe Dışı Kaynak</b>	Döner Sermaye	0,00
	Diğer Yurt İçi	0,00
	Yurt Dışı	0,00
<b>Toplam Bütçe Dışı Kaynak İhtiyacı</b>		<b>0,00</b>
<b>Toplam Kaynak İhtiyacı</b>		<b>127.075,00</b>

**FAALİYET MALİYETLERİ TABLOSU**

<b>İdare Adı</b>	<b>38.22 - ONDOKUZ MAYIS ÜNİVERSİTESİ</b>
<b>Performans Hedefi</b>	<b>2 - Üniversite birimlerinin akreditasyonunun sağlanması.</b>
<b>Faaliyet Adı</b>	<b>2012 yılı içinde akreditasyon komisyonunun ziyareti.</b>
<b>Sorumlu Harcama Birimi veya Birimleri</b>	<b>38.22.02.30 - TIP FAKÜLTESİ</b>

<b>Ekonomik Kod</b>		<b>Ödenek</b>
01	Personel Giderleri	0,00
02	SGK Devlet Primi Giderleri	0,00
03	Mal ve Hizmet Alım Giderleri	5.000,00
04	Faiz Giderleri	0,00
05	Cari Transferler	0,00
06	Sermaye Giderleri	0,00
07	Sermaye Transferleri	0,00
08	Borç verme	0,00
<b>Toplam Bütçe Kaynak İhtiyacı</b>		<b>5.000,00</b>
<b>Bütçe Dışı Kaynak</b>	Döner Sermaye	0,00
	Diğer Yurt İçi	0,00
	Yurt Dışı	0,00
<b>Toplam Bütçe Dışı Kaynak İhtiyacı</b>		<b>0,00</b>
<b>Toplam Kaynak İhtiyacı</b>		<b>5.000,00</b>

**FAALİYET MALİYETLERİ TABLOSU**

<b>İdare Adı</b>	<b>38.22 - ONDOKUZ MAYIS ÜNİVERSİTESİ</b>
<b>Performans Hedefi</b>	<b>3 - Ulusal ve uluslararası değişim programlarına katılımın artırılması.</b>
<b>Faaliyet Adı</b>	<b>Ulusal değişim programı (FARABI) ile giden öğrencilere destek sağlanması.</b>
<b>Sorumlu Harcama Birimi veya Birimleri</b>	<b>38.22.09.01 - ÖZEL KALEM (REKTÖRLÜK)</b>
<b>SORUMLU BİRİM: ULUSLARARASI İLİŞKİLER BİRİMİ</b>	

<b>Ekonomik Kod</b>		<b>Ödenek</b>
01	Personel Giderleri	0,00
02	SGK Devlet Primi Giderleri	0,00
03	Mal ve Hizmet Alım Giderleri	0,00
04	Faiz Giderleri	0,00
05	Cari Transferler	0,00
06	Sermaye Giderleri	0,00
07	Sermaye Transferleri	0,00
08	Borç verme	0,00
<b>Toplam Bütçe Kaynak İhtiyacı</b>		<b>0,00</b>
<b>Bütçe Dışı Kaynak</b>	Döner Sermaye	0,00
	Diğer Yurt İçi	432.000,00
	Yurt Dışı	0,00
<b>Toplam Bütçe Dışı Kaynak İhtiyacı</b>		<b>432.000,00</b>
<b>Toplam Kaynak İhtiyacı</b>		<b>432.000,00</b>

**FAALİYET MALİYETLERİ TABLOSU**

<b>İdare Adı</b>	<b>38.22 - ONDOKUZ MAYIS ÜNİVERSİTESİ</b>
<b>Performans Hedefi</b>	<b>3 - Ulusal ve uluslararası değişim programlarına katılımın artırılması.</b>
<b>Faaliyet Adı</b>	<b>Uluslararası değişim programı (ERASMUS) ile giden öğrencilere destek sağlanması.</b>
<b>Sorumlu Harcama Birimi veya Birimleri</b>	<b>38.22.09.01 - ÖZEL KALEM (REKTÖRLÜK)</b>
<b>SORUMLU BİRİM: ULUSLARARASI İLİŞKİLER BİRİMİ</b>	

<b>Ekonomik Kod</b>		<b>Ödenek</b>
01	Personel Giderleri	0,00
02	SGK Devlet Primi Giderleri	0,00
03	Mal ve Hizmet Alım Giderleri	0,00
04	Faiz Giderleri	0,00
05	Cari Transferler	0,00
06	Sermaye Giderleri	0,00
07	Sermaye Transferleri	0,00
08	Borç verme	0,00
<b>Toplam Bütçe Kaynak İhtiyacı</b>		<b>0,00</b>
<b>Bütçe Dışı Kaynak</b>	Döner Sermaye	0,00
	Diğer Yurt İçi	0,00
	Yurt Dışı	332.000,00
<b>Toplam Bütçe Dışı Kaynak İhtiyacı</b>		<b>332.000,00</b>
<b>Toplam Kaynak İhtiyacı</b>		<b>332.000,00</b>

**FAALİYET MALİYETLERİ TABLOSU**

<b>İdare Adı</b>	<b>38.22 - ONDOKUZ MAYIS ÜNİVERSİTESİ</b>
<b>Performans Hedefi</b>	<b>3 - Ulusal ve uluslararası değişim programlarına katılımın artırılması.</b>
<b>Faaliyet Adı</b>	<b>Uluslararası değişim programları (ERASMUS) ile ders verme hareketliliği kapsamında giden personele destek sağlanması.</b>
<b>Sorumlu Harcama Birimi veya Birimleri</b>	<b>38.22.09.01 - ÖZEL KALEM (REKTÖRLÜK)</b>
<b><i>SORUMLU BİRİM: ULUSLARARASI İLİŞKİLER BİRİMİ</i></b>	

<b>Ekonomik Kod</b>		<b>Ödenek</b>
01	Personel Giderleri	0,00
02	SGK Devlet Primi Giderleri	0,00
03	Mal ve Hizmet Alım Giderleri	0,00
04	Faiz Giderleri	0,00
05	Cari Transferler	0,00
06	Sermaye Giderleri	0,00
07	Sermaye Transferleri	0,00
08	Borç verme	0,00
<b>Toplam Bütçe Kaynak İhtiyacı</b>		<b>0,00</b>
<b>Bütçe Dışı Kaynak</b>	Döner Sermaye	0,00
	Diğer Yurt İçi	0,00
	Yurt Dışı	47.600,00
<b>Toplam Bütçe Dışı Kaynak İhtiyacı</b>		<b>47.600,00</b>
<b>Toplam Kaynak İhtiyacı</b>		<b>47.600,00</b>

**FAALİYET MALİYETLERİ TABLOSU**

<b>İdare Adı</b>	<b>38.22 - ONDOKUZ MAYIS ÜNİVERSİTESİ</b>
<b>Performans Hedefi</b>	<b>3 - Ulusal ve uluslararası değişim programlarına katılımın artırılması.</b>
<b>Faaliyet Adı</b>	<b>Uluslararası değişim programları (ERASMUS) ile eğitim alma hareketliliği kapsamında giden personele destek sağlanması.</b>
<b>Sorumlu Harcama Birimi veya Birimleri</b>	<b>38.22.09.01 - ÖZEL KALEM (REKTÖRLÜK)</b>
<b>SORUMLU BİRİM: ULUSLARARASI İLİŞKİLER BİRİMİ</b>	

<b>Ekonomik Kod</b>		<b>Ödenek</b>
01	Personel Giderleri	0,00
02	SGK Devlet Primi Giderleri	0,00
03	Mal ve Hizmet Alım Giderleri	0,00
04	Faiz Giderleri	0,00
05	Cari Transferler	0,00
06	Sermaye Giderleri	0,00
07	Sermaye Transferleri	0,00
08	Borç verme	0,00
<b>Toplam Bütçe Kaynak İhtiyacı</b>		<b>0,00</b>
<b>Bütçe Dışı Kaynak</b>	Döner Sermaye	0,00
	Diğer Yurt İçi	0,00
	Yurt Dışı	18.300,00
<b>Toplam Bütçe Dışı Kaynak İhtiyacı</b>		<b>18.300,00</b>
<b>Toplam Kaynak İhtiyacı</b>		<b>18.300,00</b>

**FAALİYET MALİYETLERİ TABLOSU**

<b>İdare Adı</b>	<b>38.22 - ONDOKUZ MAYIS ÜNİVERSİTESİ</b>
<b>Performans Hedefi</b>	<b>3 - Ulusal ve uluslararası değişim programlarına katılımın artırılması.</b>
<b>Faaliyet Adı</b>	<b>Ulusal değişim programlarına katılımın teşviki için ilan, broşür gibi tanıtıcı malzemelerin dağıtılması.</b>
<b>Sorumlu Harcama Birimi veya Birimleri</b>	<b>38.22.09.01 - ÖZEL KALEM (REKTÖRLÜK)</b>
<b>SORUMLU BİRİM: ULUSLARARASI İLİŞKİLER BİRİMİ</b>	

<b>Ekonomik Kod</b>		<b>Ödenek</b>
01	Personel Giderleri	0,00
02	SGK Devlet Primi Giderleri	0,00
03	Mal ve Hizmet Alım Giderleri	5.000,00
04	Faiz Giderleri	0,00
05	Cari Transferler	0,00
06	Sermaye Giderleri	0,00
07	Sermaye Transferleri	0,00
08	Borç verme	0,00
<b>Toplam Bütçe Kaynak İhtiyacı</b>		<b>5.000,00</b>
<b>Bütçe Dışı Kaynak</b>	Döner Sermaye	0,00
	Diğer Yurt İçi	0,00
	Yurt Dışı	0,00
<b>Toplam Bütçe Dışı Kaynak İhtiyacı</b>		<b>0,00</b>
<b>Toplam Kaynak İhtiyacı</b>		<b>5.000,00</b>



**FAALİYET MALİYETLERİ TABLOSU**

<b>İdare Adı</b>	<b>38.22 - ONDOKUZ MAYIS ÜNİVERSİTESİ</b>
<b>Performans Hedefi</b>	<b>3 - Ulusal ve uluslararası değişim programlarına katılımın artırılması.</b>
<b>Faaliyet Adı</b>	<b>Uluslararası değişim programlarına katılımın teşviki için ilan, broşür gibi tanıtıcı malzemelerin dağıtılması.</b>
<b>Sorumlu Harcama Birimi veya Birimleri</b>	<b>38.22.09.01 - ÖZEL KALEM (REKTÖRLÜK)</b>
<b>SORUMLU BİRİM: ULUSLARARASI İLİŞKİLER BİRİMİ</b>	

<b>Ekonomik Kod</b>		<b>Ödenek</b>
01	Personel Giderleri	0,00
02	SGK Devlet Primi Giderleri	0,00
03	Mal ve Hizmet Alım Giderleri	20.000,00
04	Faiz Giderleri	0,00
05	Cari Transferler	0,00
06	Sermaye Giderleri	0,00
07	Sermaye Transferleri	0,00
08	Borç verme	0,00
<b>Toplam Bütçe Kaynak İhtiyacı</b>		<b>20.000,00</b>
<b>Bütçe Dışı Kaynak</b>	Döner Sermaye	0,00
	Diğer Yurt İçi	0,00
	Yurt Dışı	0,00
<b>Toplam Bütçe Dışı Kaynak İhtiyacı</b>		<b>0,00</b>
<b>Toplam Kaynak İhtiyacı</b>		<b>20.000,00</b>

**FAALİYET MALİYETLERİ TABLOSU**

<b>İdare Adı</b>	<b>38.22 - ONDOKUZ MAYIS ÜNİVERSİTESİ</b>
<b>Performans Hedefi</b>	<b>3 - Ulusal ve uluslararası değişim programlarına katılımın artırılması.</b>
<b>Faaliyet Adı</b>	<b>Ders bilgi paketlerinin düzenlenmesi, yayınlanması.</b>
<b>Sorumlu Harcama Birimi veya Birimleri</b>	<b>38.22.09.01 - ÖZEL KALEM (REKTÖRLÜK)</b>
<b>SORUMLU BİRİM: ULUSLARARASI İLİŞKİLER BİRİMİ</b>	

<b>Ekonomik Kod</b>		<b>Ödenek</b>
01	Personel Giderleri	0,00
02	SGK Devlet Primi Giderleri	0,00
03	Mal ve Hizmet Alım Giderleri	3.000,00
04	Faiz Giderleri	0,00
05	Cari Transferler	0,00
06	Sermaye Giderleri	0,00
07	Sermaye Transferleri	0,00
08	Borç verme	0,00
<b>Toplam Bütçe Kaynak İhtiyacı</b>		<b>3.000,00</b>
<b>Bütçe Dışı Kaynak</b>	Döner Sermaye	0,00
	Diğer Yurt İçi	0,00
	Yurt Dışı	0,00
<b>Toplam Bütçe Dışı Kaynak İhtiyacı</b>		<b>0,00</b>
<b>Toplam Kaynak İhtiyacı</b>		<b>3.000,00</b>

**FAALİYET MALİYETLERİ TABLOSU**

<b>İdare Adı</b>	<b>38.22 - ONDOKUZ MAYIS ÜNİVERSİTESİ</b>
<b>Performans Hedefi</b>	<b>4 - BOLOGNA sürecinin uygulanması kapsamında mezunlara diploma eki verilmesi.</b>
<b>Faaliyet Adı</b>	<b>Diploma eklerinin verilebilmesi için gerekli veri girişinin tamamlanması ve diploma eklerinin basımı.</b>
<b>Sorumlu Harcama Birimi veya Birimleri</b>	<b>38.22.09.01 - ÖZEL KALEM (REKTÖRLÜK), 38.22.09.10 - ÖĞRENCİ İŞLERİ DAİRE BAŞKANLIĞI</b>
<b>SORUMLU BİRİM: ULUSLARARASI İLİŞKİLER BİRİMİ, ÖĞRENCİ İŞLERİ DAİRE BAŞKANLIĞI</b>	

<b>Ekonomik Kod</b>		<b>Ödenek</b>
01	Personel Giderleri	0,00
02	SGK Devlet Primi Giderleri	0,00
03	Mal ve Hizmet Alım Giderleri	15.000,00
04	Faiz Giderleri	0,00
05	Cari Transferler	0,00
06	Sermaye Giderleri	0,00
07	Sermaye Transferleri	0,00
08	Borç verme	0,00
<b>Toplam Bütçe Kaynak İhtiyacı</b>		<b>15.000,00</b>
<b>Bütçe Dışı Kaynak</b>	Döner Sermaye	0,00
	Diğer Yurt İçi	0,00
	Yurt Dışı	0,00
<b>Toplam Bütçe Dışı Kaynak İhtiyacı</b>		<b>0,00</b>
<b>Toplam Kaynak İhtiyacı</b>		<b>15.000,00</b>

**FAALİYET MALİYETLERİ TABLOSU**

<b>İdare Adı</b>	<b>38.22 - ONDOKUZ MAYIS ÜNİVERSİTESİ</b>
<b>Performans Hedefi</b>	<b>4 - BOLOGNA sürecinin uygulanması kapsamında mezunlara diploma eki verilmesi.</b>
<b>Faaliyet Adı</b>	<b>Uluslararası fuarlara katılım.</b>
<b>Sorumlu Harcama Birimi veya Birimleri</b>	<b>38.22.09.01 - ÖZEL KALEM (REKTÖRLÜK)</b>
<b>SORUMLU BİRİM: ULUSLARARASI İLİŞKİLER BİRİMİ</b>	

<b>Ekonomik Kod</b>		<b>Ödenek</b>
01	Personel Giderleri	0,00
02	SGK Devlet Primi Giderleri	0,00
03	Mal ve Hizmet Alım Giderleri	35.000,00
04	Faiz Giderleri	0,00
05	Cari Transferler	0,00
06	Sermaye Giderleri	0,00
07	Sermaye Transferleri	0,00
08	Borç verme	0,00
<b>Toplam Bütçe Kaynak İhtiyacı</b>		<b>35.000,00</b>
<b>Bütçe Dışı Kaynak</b>	Döner Sermaye	0,00
	Diğer Yurt İçi	35.000,00
	Yurt Dışı	0,00
<b>Toplam Bütçe Dışı Kaynak İhtiyacı</b>		<b>35.000,00</b>
<b>Toplam Kaynak İhtiyacı</b>		<b>70.000,00</b>

**FAALİYET MALİYETLERİ TABLOSU**

<b>İdare Adı</b>	<b>38.22 - ONDOKUZ MAYIS ÜNİVERSİTESİ</b>
<b>Performans Hedefi</b>	<b>5 - 2012 yılında yabancı öğrenci sayısını arttırmak.</b>
<b>Faaliyet Adı</b>	<b>Üniversite tanıtımı için yabancı dillerde broşür ve kitapçık hazırlanması.</b>
<b>Sorumlu Harcama Birimi veya Birimleri</b>	<b>38.22.09.01 - ÖZEL KALEM (REKTÖRLÜK)</b>
<b><i>SORUMLU BİRİM: ULUSLARARASI İLİŞKİLER BİRİMİ</i></b>	

<b>Ekonomik Kod</b>		<b>Ödenek</b>
01	Personel Giderleri	0,00
02	SGK Devlet Primi Giderleri	0,00
03	Mal ve Hizmet Alım Giderleri	23.000,00
04	Faiz Giderleri	0,00
05	Cari Transferler	0,00
06	Sermaye Giderleri	0,00
07	Sermaye Transferleri	0,00
08	Borç verme	0,00
<b>Toplam Bütçe Kaynak İhtiyacı</b>		<b>23.000,00</b>
<b>Bütçe Dışı Kaynak</b>	Döner Sermaye	0,00
	Diğer Yurt İçi	0,00
	Yurt Dışı	0,00
<b>Toplam Bütçe Dışı Kaynak İhtiyacı</b>		<b>0,00</b>
<b>Toplam Kaynak İhtiyacı</b>		<b>23.000,00</b>

**FAALİYET MALİYETLERİ TABLOSU**

<b>İdare Adı</b>	<b>38.22 - ONDOKUZ MAYIS ÜNİVERSİTESİ</b>
<b>Performans Hedefi</b>	<b>6 - Üniversitemiz eğitim öğretim ve hizmet alanlarının daha modern ve işlevsel hale getirilmesi.</b>
<b>Faaliyet Adı</b>	<b>Rektörlük - enstitüler - fakülteler ve yüksekokulların onarımlarının yapılması.</b>
<b>Sorumlu Harcama Birimi veya Birimleri</b>	<b>38.22.09.09 - YAPI İŞLERİ VE TEKNİK DAİRE BAŞKANLIĞI</b>

<b>Ekonomik Kod</b>		<b>Ödenek</b>
01	Personel Giderleri	0,00
02	SGK Devlet Primi Giderleri	0,00
03	Mal ve Hizmet Alım Giderleri	0,00
04	Faiz Giderleri	0,00
05	Cari Transferler	0,00
06	Sermaye Giderleri	2.350.000,00
07	Sermaye Transferleri	0,00
08	Borç verme	0,00
<b>Toplam Bütçe Kaynak İhtiyacı</b>		<b>2.350.000,00</b>
<b>Bütçe Dışı Kaynak</b>	Döner Sermaye	0,00
	Diğer Yurt İçi	0,00
	Yurt Dışı	0,00
<b>Toplam Bütçe Dışı Kaynak İhtiyacı</b>		<b>0,00</b>
<b>Toplam Kaynak İhtiyacı</b>		<b>2.350.000,00</b>

**FAALİYET MALİYETLERİ TABLOSU**

<b>İdare Adı</b>	<b>38.22 - ONDOKUZ MAYIS ÜNİVERSİTESİ</b>
<b>Performans Hedefi</b>	<b>6 - Üniversitemiz eğitim öğretim ve hizmet alanlarının daha modern ve işlevsel hale getirilmesi.</b>
<b>Faaliyet Adı</b>	<b>Yeni bağlantı yolları ve kavşak düzenlemeleri , mevcut yolların bakım onarım ve sinyalizasyonunun yapılması.</b>
<b>Sorumlu Harcama Birimi veya Birimleri</b>	<b>38.22.09.09 - YAPI İŞLERİ VE TEKNİK DAİRE BAŞKANLIĞI</b>

<b>Ekonomik Kod</b>		<b>Ödenek</b>
01	Personel Giderleri	0,00
02	SGK Devlet Primi Giderleri	0,00
03	Mal ve Hizmet Alım Giderleri	0,00
04	Faiz Giderleri	0,00
05	Cari Transferler	0,00
06	Sermaye Giderleri	2.000.000,00
07	Sermaye Transferleri	0,00
08	Borç verme	0,00
<b>Toplam Bütçe Kaynak İhtiyacı</b>		<b>2.000.000,00</b>
<b>Bütçe Dışı Kaynak</b>	Döner Sermaye	0,00
	Diğer Yurt İçi	0,00
	Yurt Dışı	0,00
<b>Toplam Bütçe Dışı Kaynak İhtiyacı</b>		<b>0,00</b>
<b>Toplam Kaynak İhtiyacı</b>		<b>2.000.000,00</b>

**FAALİYET MALİYETLERİ TABLOSU**

<b>İdare Adı</b>	<b>38.22 - ONDOKUZ MAYIS ÜNİVERSİTESİ</b>
<b>Performans Hedefi</b>	<b>6 - Üniversitemiz eğitim öğretim ve hizmet alanlarının daha modern ve işlevsel hale getirilmesi.</b>
<b>Faaliyet Adı</b>	<b>Çevre düzenlemesi ve otopark yapılması.</b>
<b>Sorumlu Harcama Birimi veya Birimleri</b>	<b>38.22.09.09 - YAPI İŞLERİ VE TEKNİK DAİRE BAŞKANLIĞI</b>

<b>Ekonomik Kod</b>		<b>Ödenek</b>
01	Personel Giderleri	0,00
02	SGK Devlet Primi Giderleri	0,00
03	Mal ve Hizmet Alım Giderleri	0,00
04	Faiz Giderleri	0,00
05	Cari Transferler	0,00
06	Sermaye Giderleri	2.000.000,00
07	Sermaye Transferleri	0,00
08	Borç verme	0,00
<b>Toplam Bütçe Kaynak İhtiyacı</b>		<b>2.000.000,00</b>
<b>Bütçe Dışı Kaynak</b>	Döner Sermaye	0,00
	Diğer Yurt İçi	0,00
	Yurt Dışı	0,00
<b>Toplam Bütçe Dışı Kaynak İhtiyacı</b>		<b>0,00</b>
<b>Toplam Kaynak İhtiyacı</b>		<b>2.000.000,00</b>



**FAALİYET MALİYETLERİ TABLOSU**

<b>İdare Adı</b>	<b>38.22 - ONDOKUZ MAYIS ÜNİVERSİTESİ</b>
<b>Performans Hedefi</b>	<b>6 - Üniversitemiz eğitim öğretim ve hizmet alanlarının daha modern ve işlevsel hale getirilmesi.</b>
<b>Faaliyet Adı</b>	<b>Araştırma ve uygulama hastanesinin onarımlarının yapılması.</b>
<b>Sorumlu Harcama Birimi veya Birimleri</b>	<b>38.22.09.09 - YAPI İŞLERİ VE TEKNİK DAİRE BAŞKANLIĞI</b>

<b>Ekonomik Kod</b>		<b>Ödenek</b>
01	Personel Giderleri	0,00
02	SGK Devlet Primi Giderleri	0,00
03	Mal ve Hizmet Alım Giderleri	0,00
04	Faiz Giderleri	0,00
05	Cari Transferler	0,00
06	Sermaye Giderleri	4.000.000,00
07	Sermaye Transferleri	0,00
08	Borç verme	0,00
<b>Toplam Bütçe Kaynak İhtiyacı</b>		<b>4.000.000,00</b>
<b>Bütçe Dışı Kaynak</b>	Döner Sermaye	2.000.000,00
	Diğer Yurt İçi	0,00
	Yurt Dışı	0,00
<b>Toplam Bütçe Dışı Kaynak İhtiyacı</b>		<b>2.000.000,00</b>
<b>Toplam Kaynak İhtiyacı</b>		<b>6.000.000,00</b>

**FAALİYET MALİYETLERİ TABLOSU**

<b>İdare Adı</b>	<b>38.22 - ONDOKUZ MAYIS ÜNİVERSİTESİ</b>
<b>Performans Hedefi</b>	<b>7 - Öğrenci başına düşen toplam kapalı alanın artırılması.</b>
<b>Faaliyet Adı</b>	<b>Havacılık ve Uzay Bilimleri binasının yapımına devam edilmesi.</b>
<b>Sorumlu Harcama Birimi veya Birimleri</b>	<b>38.22.09.09 - YAPI İŞLERİ VE TEKNİK DAİRE BAŞKANLIĞI</b>

<b>Ekonomik Kod</b>		<b>Ödenek</b>
01	Personel Giderleri	0,00
02	SGK Devlet Primi Giderleri	0,00
03	Mal ve Hizmet Alım Giderleri	0,00
04	Faiz Giderleri	0,00
05	Cari Transferler	0,00
06	Sermaye Giderleri	3.000.000,00
07	Sermaye Transferleri	0,00
08	Borç verme	0,00
<b>Toplam Bütçe Kaynak İhtiyacı</b>		<b>3.000.000,00</b>
<b>Bütçe Dışı Kaynak</b>	Döner Sermaye	0,00
	Diğer Yurt İçi	0,00
	Yurt Dışı	0,00
<b>Toplam Bütçe Dışı Kaynak İhtiyacı</b>		<b>0,00</b>
<b>Toplam Kaynak İhtiyacı</b>		<b>3.000.000,00</b>

**FAALİYET MALİYETLERİ TABLOSU**

<b>İdare Adı</b>	<b>38.22 - ONDOKUZ MAYIS ÜNİVERSİTESİ</b>
<b>Performans Hedefi</b>	<b>7 - Öğrenci başına düşen toplam kapalı alanın arttırılması.</b>
<b>Faaliyet Adı</b>	<b>Terme Meslek Yüksekokulu derslik binasının yapımına devam edilmesi.</b>
<b>Sorumlu Harcama Birimi veya Birimleri</b>	<b>38.22.09.09 - YAPI İŞLERİ VE TEKNİK DAİRE BAŞKANLIĞI</b>

<b>Ekonomik Kod</b>		<b>Ödenek</b>
01	Personel Giderleri	0,00
02	SGK Devlet Primi Giderleri	0,00
03	Mal ve Hizmet Alım Giderleri	0,00
04	Faiz Giderleri	0,00
05	Cari Transferler	0,00
06	Sermaye Giderleri	2.000.000,00
07	Sermaye Transferleri	0,00
08	Borç verme	0,00
<b>Toplam Bütçe Kaynak İhtiyacı</b>		<b>2.000.000,00</b>
<b>Bütçe Dışı Kaynak</b>	Döner Sermaye	0,00
	Diğer Yurt İçi	0,00
	Yurt Dışı	0,00
<b>Toplam Bütçe Dışı Kaynak İhtiyacı</b>		<b>0,00</b>
<b>Toplam Kaynak İhtiyacı</b>		<b>2.000.000,00</b>

**FAALİYET MALİYETLERİ TABLOSU**

<b>İdare Adı</b>	<b>38.22 - ONDOKUZ MAYIS ÜNİVERSİTESİ</b>
<b>Performans Hedefi</b>	<b>7 - Öğrenci başına düşen toplam kapalı alanın arttırılması.</b>
<b>Faaliyet Adı</b>	<b>Enstitüler ve Uzaktan Eğitim Uygulama ve Araştırma Merkezi binasının yapımına devam edilmesi.</b>
<b>Sorumlu Harcama Birimi veya Birimleri</b>	<b>38.22.09.09 - YAPI İŞLERİ VE TEKNİK DAİRE BAŞKANLIĞI</b>

<b>Ekonomik Kod</b>		<b>Ödenek</b>
01	Personel Giderleri	0,00
02	SGK Devlet Primi Giderleri	0,00
03	Mal ve Hizmet Alım Giderleri	0,00
04	Faiz Giderleri	0,00
05	Cari Transferler	0,00
06	Sermaye Giderleri	0,00
07	Sermaye Transferleri	0,00
08	Borç verme	0,00
<b>Toplam Bütçe Kaynak İhtiyacı</b>		<b>0,00</b>
<b>Bütçe Dışı Kaynak</b>	Döner Sermaye	2.559.000,00
	Diğer Yurt İçi	0,00
	Yurt Dışı	0,00
<b>Toplam Bütçe Dışı Kaynak İhtiyacı</b>		<b>2.559.000,00</b>
<b>Toplam Kaynak İhtiyacı</b>		<b>2.559.000,00</b>

**FAALİYET MALİYETLERİ TABLOSU**

<b>İdare Adı</b>	<b>38.22 - ONDOKUZ MAYIS ÜNİVERSİTESİ</b>
<b>Performans Hedefi</b>	<b>7 - Öğrenci başına düşen toplam kapalı alanın artırılması.</b>
<b>Faaliyet Adı</b>	<b>Kavak MYO yeni derslik binasının yapımına devam edilmesi.</b>
<b>Sorumlu Harcama Birimi veya Birimleri</b>	<b>38.22.09.09 - YAPI İŞLERİ VE TEKNİK DAİRE BAŞKANLIĞI</b>

<b>Ekonomik Kod</b>		<b>Ödenek</b>
01	Personel Giderleri	0,00
02	SGK Devlet Primi Giderleri	0,00
03	Mal ve Hizmet Alım Giderleri	0,00
04	Faiz Giderleri	0,00
05	Cari Transferler	0,00
06	Sermaye Giderleri	2.000.000,00
07	Sermaye Transferleri	0,00
08	Borç verme	0,00
<b>Toplam Bütçe Kaynak İhtiyacı</b>		<b>2.000.000,00</b>
<b>Bütçe Dışı Kaynak</b>	Döner Sermaye	0,00
	Diğer Yurt İçi	0,00
	Yurt Dışı	0,00
<b>Toplam Bütçe Dışı Kaynak İhtiyacı</b>		<b>0,00</b>
<b>Toplam Kaynak İhtiyacı</b>		<b>2.000.000,00</b>

**FAALİYET MALİYETLERİ TABLOSU**

<b>İdare Adı</b>	<b>38.22 - ONDOKUZ MAYIS ÜNİVERSİTESİ</b>
<b>Performans Hedefi</b>	<b>7 - Öğrenci başına düşen toplam kapalı alanın artırılması.</b>
<b>Faaliyet Adı</b>	<b>Diş hekimliđi derslik binasının yapımına devam edilmesi.</b>
<b>Sorumlu Harcama Birimi veya Birimleri</b>	<b>38.22.09.09 - YAPI İŞLERİ VE TEKNİK DAİRE BAŞKANLIđI</b>

<b>Ekonomik Kod</b>		<b>Ödenek</b>
01	Personel Giderleri	0,00
02	SGK Devlet Primi Giderleri	0,00
03	Mal ve Hizmet Alım Giderleri	0,00
04	Faiz Giderleri	0,00
05	Cari Transferler	0,00
06	Sermaye Giderleri	1.898.000,00
07	Sermaye Transferleri	0,00
08	Borç verme	0,00
<b>Toplam Bütçe Kaynak İhtiyacı</b>		<b>1.898.000,00</b>
<b>Bütçe Dışı Kaynak</b>	Döner Sermaye	0,00
	Diđer Yurt İçi	0,00
	Yurt Dışı	0,00
<b>Toplam Bütçe Dışı Kaynak İhtiyacı</b>		<b>0,00</b>
<b>Toplam Kaynak İhtiyacı</b>		<b>1.898.000,00</b>

**FAALİYET MALİYETLERİ TABLOSU**

<b>İdare Adı</b>	<b>38.22 - ONDOKUZ MAYIS ÜNİVERSİTESİ</b>
<b>Performans Hedefi</b>	<b>7 - Öğrenci başına düşen toplam kapalı alanın artırılması.</b>
<b>Faaliyet Adı</b>	<b>Öğrenci Yaşam Merkezi binasının yapılması.</b>
<b>Sorumlu Harcama Birimi veya Birimleri</b>	<b>38.22.09.09 - YAPI İŞLERİ VE TEKNİK DAİRE BAŞKANLIĞI</b>

<b>Ekonomik Kod</b>		<b>Ödenek</b>
01	Personel Giderleri	0,00
02	SGK Devlet Primi Giderleri	0,00
03	Mal ve Hizmet Alım Giderleri	0,00
04	Faiz Giderleri	0,00
05	Cari Transferler	0,00
06	Sermaye Giderleri	4.000.000,00
07	Sermaye Transferleri	0,00
08	Borç verme	0,00
<b>Toplam Bütçe Kaynak İhtiyacı</b>		<b>4.000.000,00</b>
<b>Bütçe Dışı Kaynak</b>	Döner Sermaye	0,00
	Diğer Yurt İçi	0,00
	Yurt Dışı	0,00
<b>Toplam Bütçe Dışı Kaynak İhtiyacı</b>		<b>0,00</b>
<b>Toplam Kaynak İhtiyacı</b>		<b>4.000.000,00</b>

**FAALİYET MALİYETLERİ TABLOSU**

<b>İdare Adı</b>	<b>38.22 - ONDOKUZ MAYIS ÜNİVERSİTESİ</b>
<b>Performans Hedefi</b>	<b>7 - Öğrenci başına düşen toplam kapalı alanın artırılması.</b>
<b>Faaliyet Adı</b>	<b>Etüd projelerin yapılması.</b>
<b>Sorumlu Harcama Birimi veya Birimleri</b>	<b>38.22.09.09 - YAPI İŞLERİ VE TEKNİK DAİRE BAŞKANLIĞI</b>

<b>Ekonomik Kod</b>		<b>Ödenek</b>
01	Personel Giderleri	0,00
02	SGK Devlet Primi Giderleri	0,00
03	Mal ve Hizmet Alım Giderleri	0,00
04	Faiz Giderleri	0,00
05	Cari Transferler	0,00
06	Sermaye Giderleri	100.000,00
07	Sermaye Transferleri	0,00
08	Borç verme	0,00
<b>Toplam Bütçe Kaynak İhtiyacı</b>		<b>100.000,00</b>
<b>Bütçe Dışı Kaynak</b>	Döner Sermaye	0,00
	Diğer Yurt İçi	0,00
	Yurt Dışı	0,00
<b>Toplam Bütçe Dışı Kaynak İhtiyacı</b>		<b>0,00</b>
<b>Toplam Kaynak İhtiyacı</b>		<b>100.000,00</b>



**FAALİYET MALİYETLERİ TABLOSU**

<b>İdare Adı</b>	<b>38.22 - ONDOKUZ MAYIS ÜNİVERSİTESİ</b>
<b>Performans Hedefi</b>	<b>8 - Eğitim-öğretim ve uygulama alanlarının teknolojik donanımlarını iyileştirmek.</b>
<b>Faaliyet Adı</b>	<b>Yazılım ve veri tabanlarının lisanslarının yenilenmesi.</b>
<b>Sorumlu Harcama Birimi veya Birimleri</b>	<b>38.22.09.08 - BİLGİ İŞLEM DAİRE BAŞKANLIĞI</b>

<b>Ekonomik Kod</b>		<b>Ödenek</b>
01	Personel Giderleri	0,00
02	SGK Devlet Primi Giderleri	0,00
03	Mal ve Hizmet Alım Giderleri	0,00
04	Faiz Giderleri	0,00
05	Cari Transferler	0,00
06	Sermaye Giderleri	100.000,00
07	Sermaye Transferleri	0,00
08	Borç verme	0,00
<b>Toplam Bütçe Kaynak İhtiyacı</b>		<b>100.000,00</b>
<b>Bütçe Dışı Kaynak</b>	Döner Sermaye	0,00
	Diğer Yurt İçi	0,00
	Yurt Dışı	0,00
<b>Toplam Bütçe Dışı Kaynak İhtiyacı</b>		<b>0,00</b>
<b>Toplam Kaynak İhtiyacı</b>		<b>100.000,00</b>

**FAALİYET MALİYETLERİ TABLOSU**

<b>İdare Adı</b>	<b>38.22 - ONDOKUZ MAYIS ÜNİVERSİTESİ</b>
<b>Performans Hedefi</b>	<b>8 - Eğitim-öğretim ve uygulama alanlarının teknolojik donanımlarını iyileştirmek.</b>
<b>Faaliyet Adı</b>	<b>Derslik ve uygulama alanlarının teknolojik donanımının sağlanması.</b>
<b>Sorumlu Harcama Birimi veya Birimleri</b>	38.22.02.00 - SAĞLIK BİLİMLERİ ENSTİTÜSÜ, 38.22.02.30 - TIP FAKÜLTESİ, 38.22.02.34 - DIŞ HEKİMLİĞİ FAKÜLTESİ, 38.22.02.40 - VETERİNER FAKÜLTESİ, 38.22.02.76 - SAMSUN SAĞLIK YÜKSEKOKULU, 38.22.03.00 - SAĞLIK HİZMETLERİ MESLEK YÜKSEKOKULU, 38.22.03.30 - UYGULAMA VE ARAŞTIRMA HASTANESİ, 38.22.04.00 - FEN BİLİMLERİ ENSTİTÜSÜ, 38.22.04.32 - SAMSUN FEN-EDEBİYAT FAKÜLTESİ, 38.22.04.43 - MÜHENDİSLİK FAKÜLTESİ, 38.22.04.47 - ZİRAAT FAKÜLTESİ, 38.22.04.63 - HAVACILIK VE UZAY BİLİMLERİ FAKÜLTESİ, 38.22.04.72 - Sivil Havacılık Yüksekokulu, 38.22.05.01 - SAMSUN MESLEK YÜKSEKOKULU, 38.22.05.03 - BAFRA MESLEK YÜKSEKOKULU, 38.22.05.06 - KAVAK MESLEK YÜKSEKOKULU, 38.22.05.07 - TERME MESLEK YÜKSEKOKULU, 38.22.05.08 - ÇARŞAMBA MESLEK YÜKSEKOKULU, 38.22.05.11 - VEZİRKÖPRÜ MESLEK YÜKSEKOKULU, 38.22.05.40 - UZAKTAN EĞİTİM UYGULAMA VE ARAŞTIRMA MERKEZİ, 38.22.06.04 - SOSYAL BİLİMLER ENSTİTÜSÜ, 38.22.06.05 - Eğitim Bilimleri Enstitüsü, 38.22.06.08 - GÜZEL SANATLAR ENSTİTÜSÜ, 38.22.06.31 - SAMSUN EĞİTİM FAKÜLTESİ, 38.22.06.39 - HUKUK FAKÜLTESİ, 38.22.06.43 - İKTİSADİ VE İDARİ BİLİMLER FAKÜLTESİ, 38.22.06.52 - İletişim Fakültesi, 38.22.06.54 - İLAHİYAT FAKÜLTESİ, 38.22.06.72 - YAŞAR DOĞU BEDEN EĞİTİMİ VE SPOR YÜKSEKOKULU, 38.22.06.77 - 19 MAYIS SAMSUN DEVLET KONSERVATUVARI, 38.22.07.00 - HAVZA MESLEK YÜKSEKOKULU, 38.22.07.01 - ALAÇAM MESLEK YÜKSEKOKULU, 38.22.07.26 - Adalet Meslek Yüksekokulu, 38.22.07.30 - ZİHİNSEL ENGELLİ ÇOCUKLAR EĞİTİM UYGULAMA VE ARAŞTIRMA MERKEZİ, 38.22.09.04 - İDARİ VE MALİ İŞLER DAİRE BAŞKANLIĞI, 38.22.09.06 - KÜTÜPHANE VE DOKÜMANTASYON DAİRE BAŞKANLIĞI, 38.22.09.08 - BİLGİ İŞLEM DAİRE BAŞKANLIĞI, 38.22.09.10 - ÖĞRENCİ İŞLERİ DAİRE BAŞKANLIĞI
<b>Hastane makine-teçhizat (3.459.000), yayın alımı (500.000 hazine+300.000 özgelir sks), öğrenci otomasyon bakım (60.000 özgelir II.öğr.)</b>	

Ekonomik Kod		Ödenek
01	Personel Giderleri	0,00
02	SGK Devlet Primi Giderleri	0,00
03	Mal ve Hizmet Alım Giderleri	0,00
04	Faiz Giderleri	0,00
05	Cari Transferler	0,00
06	Sermaye Giderleri	1.384.500,00
07	Sermaye Transferleri	0,00
08	Borç verme	0,00
<b>Toplam Bütçe Kaynak İhtiyacı</b>		<b>1.384.500,00</b>
<b>Bütçe Dışı Kaynak</b>	Döner Sermaye	0,00
	Diğer Yurt İçi	0,00
	Yurt Dışı	0,00
<b>Toplam Bütçe Dışı Kaynak İhtiyacı</b>		<b>0,00</b>
<b>Toplam Kaynak İhtiyacı</b>		<b>1.384.500,00</b>

**FAALİYET MALİYETLERİ TABLOSU**

<b>İdare Adı</b>	<b>38.22 - ONDOKUZ MAYIS ÜNİVERSİTESİ</b>
<b>Performans Hedefi</b>	<b>9 - OMÜ destekli projelerin sayısının ve yayına dönüşme oranının artırılması.</b>
<b>Faaliyet Adı</b>	<b>Teklif edilen Bilimsel Araştırma Projeleri'nin değerlendirilerek desteklenmesi.</b>
<b>Sorumlu Harcama Birimi veya Birimleri</b>	<b>38.22.09.01 - ÖZEL KALEM (REKTÖRLÜK)</b>
<b>SORUMLU BİRİM: PROJE YÖNETİM OFİSİ</b>	

<b>Ekonomik Kod</b>		<b>Ödenek</b>
01	Personel Giderleri	0,00
02	SGK Devlet Primi Giderleri	0,00
03	Mal ve Hizmet Alım Giderleri	1.457.000,00
04	Faiz Giderleri	0,00
05	Cari Transferler	0,00
06	Sermaye Giderleri	4.000.000,00
07	Sermaye Transferleri	0,00
08	Borç verme	0,00
<b>Toplam Bütçe Kaynak İhtiyacı</b>		<b>5.457.000,00</b>
<b>Bütçe Dışı Kaynak</b>	Döner Sermaye	0,00
	Diğer Yurt İçi	0,00
	Yurt Dışı	0,00
<b>Toplam Bütçe Dışı Kaynak İhtiyacı</b>		<b>0,00</b>
<b>Toplam Kaynak İhtiyacı</b>		<b>5.457.000,00</b>

**FAALİYET MALİYETLERİ TABLOSU**

<b>İdare Adı</b>	<b>38.22 - ONDOKUZ MAYIS ÜNİVERSİTESİ</b>
<b>Performans Hedefi</b>	<b>10 - Dış destekli projelerin başvuru sayısının artırılması.</b>
<b>Faaliyet Adı</b>	<b>Kalkınma Bakanlığının proje çağırısı doğrultusunda projeler hazırlattırılarak, Kalkınma Bakanlığı mali desteğinin sağlanması.</b>
<b>Sorumlu Harcama Birimi veya Birimleri</b>	<b>38.22.09.01 - ÖZEL KALEM (REKTÖRLÜK), 38.22.09.11 - STRATEJİ GELİŞTİRME DAİRE BAŞKANLIĞI</b>
<b>SORUMLU BİRİM: PROJE YÖNETİM OFİSİ</b>	

<b>Ekonomik Kod</b>		<b>Ödenek</b>
01	Personel Giderleri	0,00
02	SGK Devlet Primi Giderleri	0,00
03	Mal ve Hizmet Alım Giderleri	0,00
04	Faiz Giderleri	0,00
05	Cari Transferler	0,00
06	Sermaye Giderleri	2.527.000,00
07	Sermaye Transferleri	0,00
08	Borç verme	0,00
<b>Toplam Bütçe Kaynak İhtiyacı</b>		<b>2.527.000,00</b>
<b>Bütçe Dışı Kaynak</b>	Döner Sermaye	0,00
	Diğer Yurt İçi	0,00
	Yurt Dışı	0,00
<b>Toplam Bütçe Dışı Kaynak İhtiyacı</b>		<b>0,00</b>
<b>Toplam Kaynak İhtiyacı</b>		<b>2.527.000,00</b>

**FAALİYET MALİYETLERİ TABLOSU**

<b>İdare Adı</b>	<b>38.22 - ONDOKUZ MAYIS ÜNİVERSİTESİ</b>
<b>Performans Hedefi</b>	<b>10 - Dış destekli projelerin başvuru sayısının artırılması.</b>
<b>Faaliyet Adı</b>	<b>Proje yazını eğitimleri ve danışmanlık desteği sağlanarak dış destekli proje almak.</b>
<b>Sorumlu Harcama Birimi veya Birimleri</b>	<b>38.22.09.01 - ÖZEL KALEM (REKTÖRLÜK), 38.22.09.11 - STRATEJİ GELİŞTİRME DAİRE BAŞKANLIĞI</b>
<b>SORUMLU BİRİM: PROJE YÖNETİM OFİSİ</b>	

<b>Ekonomik Kod</b>		<b>Ödenek</b>
01	Personel Giderleri	0,00
02	SGK Devlet Primi Giderleri	0,00
03	Mal ve Hizmet Alım Giderleri	10.000,00
04	Faiz Giderleri	0,00
05	Cari Transferler	0,00
06	Sermaye Giderleri	0,00
07	Sermaye Transferleri	0,00
08	Borç verme	0,00
<b>Toplam Bütçe Kaynak İhtiyacı</b>		<b>10.000,00</b>
<b>Bütçe Dışı Kaynak</b>	Döner Sermaye	0,00
	Diğer Yurt İçi	0,00
	Yurt Dışı	0,00
<b>Toplam Bütçe Dışı Kaynak İhtiyacı</b>		<b>0,00</b>
<b>Toplam Kaynak İhtiyacı</b>		<b>10.000,00</b>

**FAALİYET MALİYETLERİ TABLOSU**

<b>İdare Adı</b>	<b>38.22 - ONDOKUZ MAYIS ÜNİVERSİTESİ</b>
<b>Performans Hedefi</b>	<b>11 - Uygulamaya ve ürüne yönelik araştırmaların sayısını artırmak.</b>
<b>Faaliyet Adı</b>	<b>Değişik sektör alanlarında Öğretim üyeleri ve sanayicilerin işbirliğine yönelik toplantılar yapmak.</b>
<b>Sorumlu Harcama Birimi veya Birimleri</b>	<b>38.22.09.01 - ÖZEL KALEM (REKTÖRLÜK)</b>
<b>SORUMLU BİRİMLER: PROJE YÖNETİM OFİSİ, ÜSİGEM</b>	

<b>Ekonomik Kod</b>		<b>Ödenek</b>
01	Personel Giderleri	0,00
02	SGK Devlet Primi Giderleri	0,00
03	Mal ve Hizmet Alım Giderleri	10.000,00
04	Faiz Giderleri	0,00
05	Cari Transferler	0,00
06	Sermaye Giderleri	0,00
07	Sermaye Transferleri	0,00
08	Borç verme	0,00
<b>Toplam Bütçe Kaynak İhtiyacı</b>		<b>10.000,00</b>
<b>Bütçe Dışı Kaynak</b>	Döner Sermaye	0,00
	Diğer Yurt İçi	0,00
	Yurt Dışı	0,00
<b>Toplam Bütçe Dışı Kaynak İhtiyacı</b>		<b>0,00</b>
<b>Toplam Kaynak İhtiyacı</b>		<b>10.000,00</b>

## İDARE PERFORMANS TABLOSU

İdare Adı	38.22 - ONDOKUZ MAYIS ÜNİVERSİTESİ
-----------	------------------------------------

PERFORMANS HEDEFİ FAALİYET	Açıklama	2012					
		Bütçe İçi		Bütçe Dışı		Toplam	
		(TL)	PAY(%)	(TL)	PAY(%)	(TL)	PAY(%)
1	<b>Öğretim elemanlarının bilimsel çalışma ve organizasyonlara katılımlarını sağlamak.</b>	<b>525.900,00</b>	<b>0,24</b>	<b>35.000,00</b>	<b>0,64</b>	<b>560.900,00</b>	<b>0,25</b>
1	Ulusal organizasyonlara katılacak öğretim elemanlarının desteklenmesi.	212.850,00	0,10	0,00	0,00	212.850,00	0,10
2	Uluslararası organizasyonlara katılacak öğretim elemanlarının desteklenmesi.	185.975,00	0,09	35.000,00	0,64	220.975,00	0,10
3	Öğretim elemanlarının yabancı dilde sunum yapabilmeleri için kurslara katılımını sağlamak.	127.075,00	0,06	0,00	0,00	127.075,00	0,06
2	<b>Üniversite birimlerinin akreditasyonunun sağlanması.</b>	<b>5.000,00</b>	<b>0,00</b>	<b>0,00</b>	<b>0,00</b>	<b>5.000,00</b>	<b>0,00</b>
4	2012 yılı içinde akreditasyon komisyonunun ziyareti.	5.000,00	0,00	0,00	0,00	5.000,00	0,00
3	<b>Ulusal ve uluslararası değişim programlarına katılımın artırılması.</b>	<b>28.000,00</b>	<b>0,01</b>	<b>829.900,00</b>	<b>15,20</b>	<b>857.900,00</b>	<b>0,39</b>
5	Ulusal değişim programı (FARABI) ile giden öğrencilere destek sağlanması.	0,00	0,00	432.000,00	7,91	432.000,00	0,20
6	Uluslararası değişim programı (ERASMUS) ile giden öğrencilere destek sağlanması.	0,00	0,00	332.000,00	6,08	332.000,00	0,15
7	Uluslararası değişim programları (ERASMUS) ile ders verme hareketliliği kapsamında giden personele destek sağlanması.	0,00	0,00	47.600,00	0,87	47.600,00	0,02
8	Uluslararası değişim programları (ERASMUS) ile eğitim alma hareketliliği kapsamında giden personele destek sağlanması.	0,00	0,00	18.300,00	0,34	18.300,00	0,01
9	Ulusal değişim programlarına katılımın teşviki için ilan, broşür gibi tanıtıcı malzemelerin dağıtılması.	5.000,00	0,00	0,00	0,00	5.000,00	0,00
10	Uluslararası değişim programlarına katılımın teşviki için ilan, broşür gibi tanıtıcı malzemelerin dağıtılması.	20.000,00	0,01	0,00	0,00	20.000,00	0,01
11	Ders bilgi paketlerinin düzenlenmesi, yayınlanması.	3.000,00	0,00	0,00	0,00	3.000,00	0,00
4	<b>BOLOGNA sürecinin uygulanması kapsamında mezunlara diploma eki verilmesi.</b>	<b>50.000,00</b>	<b>0,02</b>	<b>35.000,00</b>	<b>0,64</b>	<b>85.000,00</b>	<b>0,04</b>
12	Diploma eklerinin verilebilmesi için gerekli veri girişinin tamamlanması ve diploma eklerinin basımı.	15.000,00	0,01	0,00	0,00	15.000,00	0,01
13	Uluslararası fuarlara katılım.	35.000,00	0,02	35.000,00	0,64	70.000,00	0,03
5	<b>2012 yılında yabancı öğrenci sayısını arttırmak.</b>	<b>23.000,00</b>	<b>0,01</b>	<b>0,00</b>	<b>0,00</b>	<b>23.000,00</b>	<b>0,01</b>
14	Üniversite tanıtımı için yabancı dillerde broşür ve kitapçık hazırlanması.	23.000,00	0,01	0,00	0,00	23.000,00	0,01
6	<b>Üniversitemiz eğitim öğretim ve hizmet alanlarının daha modern ve işlevsel hale getirilmesi.</b>	<b>10.350.000,00</b>	<b>4,81</b>	<b>2.000.000,00</b>	<b>36,64</b>	<b>12.350.000,00</b>	<b>5,60</b>
15	Rektörlük - enstitüler - fakülteler ve yükseköğretim onarımlarının yapılması.	2.350.000,00	1,09	0,00	0,00	2.350.000,00	1,07
16	Yeni bağlantı yolları ve kavşak düzenlemeleri , mevcut yolların bakım onarım ve sinyalizasyonunun yapılması.	2.000.000,00	0,93	0,00	0,00	2.000.000,00	0,91
17	Çevre düzenlemesi ve otopark yapılması.	2.000.000,00	0,93	0,00	0,00	2.000.000,00	0,91
18	Araştırma ve uygulama binasının onarımlarının yapılması.	4.000.000,00	1,86	2.000.000,00	36,64	6.000.000,00	2,72
7	<b>Öğrenci başına düşen toplam kapalı alanın artırılması.</b>	<b>12.998.000,00</b>	<b>6,04</b>	<b>2.559.000,00</b>	<b>46,88</b>	<b>15.557.000,00</b>	<b>7,05</b>
19	Havacılık ve Uzay Bilimleri binasının yapımına devam edilmesi.	3.000.000,00	1,39	0,00	0,00	3.000.000,00	1,36
20	Terme Meslek Yüksekokulu derslik binasının yapımına devam edilmesi.	2.000.000,00	0,93	0,00	0,00	2.000.000,00	0,91
21	Enstitüler ve Uzaktan Eğitim Uygulama ve Araştırma Merkezi binasının yapımına devam edilmesi.	0,00	0,00	2.559.000,00	46,88	2.559.000,00	1,16
22	Kavak MYO yeni derslik binasının yapımına devam edilmesi.	2.000.000,00	0,93	0,00	0,00	2.000.000,00	0,91
23	Diş hekimliği derslik binasının yapımına devam edilmesi.	1.898.000,00	0,88	0,00	0,00	1.898.000,00	0,86
24	Öğrenci Yaşam Merkezi binasının yapılması.	4.000.000,00	1,86	0,00	0,00	4.000.000,00	1,81
25	Etüd projelerin yapılması.	100.000,00	0,05	0,00	0,00	100.000,00	0,05
8	<b>Eğitim-öğretim ve uygulama alanlarının teknolojik donanımlarını iyileştirmek.</b>	<b>1.484.500,00</b>	<b>0,69</b>	<b>0,00</b>	<b>0,00</b>	<b>1.484.500,00</b>	<b>0,67</b>
26	Yazılım ve veri tabanlarının lisanslarının yenilenmesi.	100.000,00	0,05	0,00	0,00	100.000,00	0,05
27	Derslik ve uygulama alanlarının teknolojik donanımının sağlanması.	1.384.500,00	0,64	0,00	0,00	1.384.500,00	0,63
9	<b>OMÜ destekli projelerin sayısının ve yayına dönüşme oranının artırılması.</b>	<b>5.457.000,00</b>	<b>2,54</b>	<b>0,00</b>	<b>0,00</b>	<b>5.457.000,00</b>	<b>2,47</b>
28	Teklif edilen Bilimsel Araştırma Projeleri'nin değerlendirilerek desteklenmesi.	5.457.000,00	2,54	0,00	0,00	5.457.000,00	2,47
10	<b>Dış destekli projelerin başvuru sayısının artırılması.</b>	<b>2.537.000,00</b>	<b>1,18</b>	<b>0,00</b>	<b>0,00</b>	<b>2.537.000,00</b>	<b>1,15</b>
29	Kalkınma Bakanlığının proje çağrısı doğrultusunda projeler hazırlanarak, Kalkınma Bakanlığı mali desteğinin sağlanması.	2.527.000,00	1,17	0,00	0,00	2.527.000,00	1,15
30	Proje yazımı eğitimleri ve danışmanlık desteği sağlanarak dış destekli proje almak.	10.000,00	0,00	0,00	0,00	10.000,00	0,00
11	<b>Uygulamaya ve ürüne yönelik araştırmaların sayısını arttırmak.</b>	<b>10.000,00</b>	<b>0,00</b>	<b>0,00</b>	<b>0,00</b>	<b>10.000,00</b>	<b>0,00</b>
31	Değişik sektör alanlarında Öğretim üyeleri ve sanayicilerin işbirliğine yönelik toplantılar yapmak.	10.000,00	0,00	0,00	0,00	10.000,00	0,00
<b>Performans Hedefleri Maliyetleri Toplamı</b>		<b>33.468.400,00</b>	<b>15,55</b>	<b>5.458.900,00</b>	<b>100,00</b>	<b>38.927.300,00</b>	<b>17,64</b>
Genel Yönetim Giderleri		181.714.600,00	84,45			181.714.600,00	82,36
<b>Diğer İdarelere Transfer Edilecek Kaynaklar Toplamı</b>						<b>0,00</b>	<b>0,00</b>
<b>GENEL TOPLAM</b>		<b>215.183.000,00</b>	<b>100,00</b>	<b>5.458.900,00</b>	<b>100,00</b>	<b>220.641.900,00</b>	<b>100,00</b>

## TOPLAM KAYNAK İHTİYACI TABLOSU

<b>İdare Adı</b>	38.22 - ONDOKUZ MAYIS ÜNİVERSİTESİ
------------------	------------------------------------

BÜTÇE KAYNAK İHTİYACI	Ekonomik Kodlar (I.Düzey)		FALİYET TOPLAMI	GENEL YÖNETİM GİDERLERİ TOPLAMI	DİĞER İDARELERE TRANSFER EDİLECEK KAYNAKLAR TOPLAMI	GENEL TOPLAM
	01	Personel Giderleri	0,00	132.438.000,00	0,00	132.438.000,00
02	SGK Devlet Primi Giderleri	0,00	24.096.000,00	0,00	24.096.000,00	
03	Mal ve Hizmet Alım Giderleri	2.108.900,00	21.299.100,00	0,00	23.408.000,00	
04	Faiz Giderleri	0,00	0,00	0,00	0,00	
05	Cari Transferler	0,00	3.712.000,00	0,00	3.712.000,00	
06	Sermaye Giderleri	31.359.500,00	169.500,00	0,00	31.529.000,00	
07	Sermaye Transferleri	0,00	0,00	0,00	0,00	
08	Borç verme	0,00	0,00	0,00	0,00	
09	Yedek Ödenek	0,00	0,00	0,00	0,00	
<b>Bütçe Ödeneği Toplamı</b>		<b>33.468.400,00</b>	<b>181.714.600,00</b>	<b>0,00</b>	<b>215.183.000,00</b>	
BÜTÇE DIŞI KAYNAK	Döner Sermaye	4.594.000,00	0,00		4.594.000,00	
	Diğer Yurt İçi Kaynaklar	467.000,00	0,00		467.000,00	
	Yurt Dışı Kaynaklar	397.900,00	0,00		397.900,00	
	<b>Toplam Bütçe Dışı Kaynak İhtiyacı</b>	<b>5.458.900,00</b>	<b>0,00</b>		<b>5.458.900,00</b>	
<b>Toplam Kaynak İhtiyacı</b>		<b>38.927.300,00</b>	<b>181.714.600,00</b>	<b>0,00</b>	<b>220.641.900,00</b>	



**FAALİYETLERDEN SORUMLU HARCAMA BİRİMLERİNE İLİŞKİN TABLO**

<b>İdare Adı</b>	<b>38.22 - ONDOKUZ MAYIS ÜNİVERSİTESİ</b>	
<b>PERFORMANS HEDEFİ</b>	<b>FAALİYETLER</b>	<b>SORUMLU BİRİMLER</b>
Öğretim elemanlarının bilimsel çalışma ve organizasyonlara katılımlarını sağlamak.		
	Ulusal organizasyonlara katılacak öğretim elemanlarının desteklenmesi.	
		SAĞLIK BİLİMLERİ ENSTİTÜSÜ
		TIP FAKÜLTESİ
		DİŞ HEKİMLİĞİ FAKÜLTESİ
		VETERİNER FAKÜLTESİ
		SAMSUN SAĞLIK YÜKSEKOKULU
		SAĞLIK HİZMETLERİ MESLEK YÜKSEKOKULU
		FEN BİLİMLERİ ENSTİTÜSÜ
		SAMSUN FEN-EDEBİYAT FAKÜLTESİ
		MÜHENDİSLİK FAKÜLTESİ
		ZİRAAT FAKÜLTESİ
		HAVACILIK VE UZAY BİLİMLERİ FAKÜLTESİ
		Sivil Havacılık Yüksekokulu
		SAMSUN MESLEK YÜKSEKOKULU
		BAFRA MESLEK YÜKSEKOKULU
		KAVAK MESLEK YÜKSEKOKULU
		TERME MESLEK YÜKSEKOKULU
		ÇARŞAMBA MESLEK YÜKSEKOKULU
		VEZİRKÖPRÜ MESLEK YÜKSEKOKULU
		SOSYAL BİLİMLER ENSTİTÜSÜ
		Eğitim Bilimleri Enstitüsü
		GÜZEL SANATLAR ENSTİTÜSÜ
		SAMSUN EĞİTİM FAKÜLTESİ
		HUKUK FAKÜLTESİ
		İKTİSADİ VE İDARİ BİLİMLER FAKÜLTESİ
		İletişim Fakültesi
		İLAHİYAT FAKÜLTESİ
		YAŞAR DOĞU BEDEN EĞİTİMİ VE SPOR YÜKSEKOKULU
		19 MAYIS SAMSUN DEVLET KONSERVATUVARI
		HAVZA MESLEK YÜKSEKOKULU
		ALAÇAM MESLEK YÜKSEKOKULU
		Adalet Meslek Yüksekokulu
	Uluslararası organizasyonlara katılacak öğretim elemanlarının desteklenmesi.	
		SAĞLIK BİLİMLERİ ENSTİTÜSÜ
		TIP FAKÜLTESİ
		DİŞ HEKİMLİĞİ FAKÜLTESİ
		VETERİNER FAKÜLTESİ
		SAMSUN SAĞLIK YÜKSEKOKULU
		SAĞLIK HİZMETLERİ MESLEK YÜKSEKOKULU
		FEN BİLİMLERİ ENSTİTÜSÜ
		SAMSUN FEN-EDEBİYAT FAKÜLTESİ
		MÜHENDİSLİK FAKÜLTESİ

		ZİRAAT FAKÜLTESİ
		HAVACILIK VE UZAY BİLİMLERİ FAKÜLTESİ
		Sivil Havacılık Yüksekokulu
		SAMSUN MESLEK YÜKSEKOKULU
		BAFRA MESLEK YÜKSEKOKULU
		KAVAK MESLEK YÜKSEKOKULU
		TERME MESLEK YÜKSEKOKULU
		ÇARŞAMBA MESLEK YÜKSEKOKULU
		VEZİRKÖPRÜ MESLEK YÜKSEKOKULU
		SOSYAL BİLİMLER ENSTİTÜSÜ
		Eğitim Bilimleri Enstitüsü
		GÜZEL SANATLAR ENSTİTÜSÜ
		SAMSUN EĞİTİM FAKÜLTESİ
		HUKUK FAKÜLTESİ
		İKTİSADİ VE İDARİ BİLİMLER FAKÜLTESİ
		İletişim Fakültesi
		İLAHİYAT FAKÜLTESİ
		YAŞAR DOĞU BEDEN EĞİTİMİ VE SPOR YÜKSEKOKULU
		19 MAYIS SAMSUN DEVLET KONSERVATUVARI
		HAVZA MESLEK YÜKSEKOKULU
		ALAÇAM MESLEK YÜKSEKOKULU
		Adalet Meslek Yüksekokulu
	Öğretim elemanlarının yabancı dilde sunum yapabilmeleri için kurslara katılımını sağlamak.	
		SAĞLIK BİLİMLERİ ENSTİTÜSÜ
		TIP FAKÜLTESİ
		DIŞ HEKİMLİĞİ FAKÜLTESİ
		VETERİNER FAKÜLTESİ
		SAMSUN SAĞLIK YÜKSEKOKULU
		SAĞLIK HİZMETLERİ MESLEK YÜKSEKOKULU
		FEN BİLİMLERİ ENSTİTÜSÜ
		SAMSUN FEN-EDEBİYAT FAKÜLTESİ
		MÜHENDİSLİK FAKÜLTESİ
		ZİRAAT FAKÜLTESİ
		HAVACILIK VE UZAY BİLİMLERİ FAKÜLTESİ
		Sivil Havacılık Yüksekokulu
		SAMSUN MESLEK YÜKSEKOKULU
		BAFRA MESLEK YÜKSEKOKULU
		KAVAK MESLEK YÜKSEKOKULU
		TERME MESLEK YÜKSEKOKULU
		ÇARŞAMBA MESLEK YÜKSEKOKULU
		VEZİRKÖPRÜ MESLEK YÜKSEKOKULU
		SOSYAL BİLİMLER ENSTİTÜSÜ
		Eğitim Bilimleri Enstitüsü
		GÜZEL SANATLAR ENSTİTÜSÜ
		SAMSUN EĞİTİM FAKÜLTESİ
		HUKUK FAKÜLTESİ
		İKTİSADİ VE İDARİ BİLİMLER FAKÜLTESİ
		İletişim Fakültesi
		İLAHİYAT FAKÜLTESİ
		YAŞAR DOĞU BEDEN EĞİTİMİ VE SPOR YÜKSEKOKULU
		19 MAYIS SAMSUN DEVLET KONSERVATUVARI

		HAVZA MESLEK YÜKSEKOKULU
		ALAÇAM MESLEK YÜKSEKOKULU
		Adalet Meslek Yüksekokulu
Üniversite birimlerinin akreditasyonunun sağlanması.		
	2012 yılı içinde akreditasyon komisyonunun ziyareti.	
		TIP FAKÜLTESİ
Ulusal ve uluslararası değişim programlarına katılımın artırılması.		
	Ulusal değişim programı (FARABI) ile giden öğrencilere destek sağlanması.	
		ÖZEL KALEM (REKTÖRLÜK)
	Uluslararası değişim programı (ERASMUS) ile giden öğrencilere destek sağlanması.	
		ÖZEL KALEM (REKTÖRLÜK)
	Uluslararası değişim programları (ERASMUS) ile ders verme hareketliliği kapsamında giden personele destek sağlanması.	
		ÖZEL KALEM (REKTÖRLÜK)
	Uluslararası değişim programları (ERASMUS) ile eğitim alma hareketliliği kapsamında giden personele destek sağlanması.	
		ÖZEL KALEM (REKTÖRLÜK)
	Ulusal değişim programlarına katılımın teşviki için ilan, broşür gibi tanıtıcı malzemelerin dağıtılması.	
		ÖZEL KALEM (REKTÖRLÜK)
	Uluslararası değişim programlarına katılımın teşviki için ilan, broşür gibi tanıtıcı malzemelerin dağıtılması.	
		ÖZEL KALEM (REKTÖRLÜK)
	Ders bilgi paketlerinin düzenlenmesi, yayınlanması.	
		ÖZEL KALEM (REKTÖRLÜK)
BOLOGNA sürecinin uygulanması kapsamında mezunlara diploma eki verilmesi.		
	Diploma eklerinin verilebilmesi için gerekli veri girişinin tamamlanması ve diploma eklerinin basımı.	
		ÖZEL KALEM (REKTÖRLÜK)
		ÖĞRENCİ İŞLERİ DAİRE BAŞKANLIĞI
	Uluslararası fuarlara katılım.	
		ÖZEL KALEM (REKTÖRLÜK)
2012 yılında yabancı öğrenci sayısını arttırmak.		
	Üniversite tanıtımı için yabancı dillerde broşür ve kitapçık hazırlanması.	
		ÖZEL KALEM (REKTÖRLÜK)
Üniversitemiz eğitim öğretim ve hizmet alanlarının daha modern ve işlevsel hale getirilmesi.		
	Rektörlük - enstitüler - fakülteler ve yüksekokulların onarımlarının yapılması.	
		YAPI İŞLERİ VE TEKNİK DAİRE BAŞKANLIĞI
	Yeni bağlantı yolları ve kavşak düzenlemeleri , mevcut yolların bakım onarım ve sinyalizasyonunun yapılması.	
		YAPI İŞLERİ VE TEKNİK DAİRE BAŞKANLIĞI

	Çevre düzenlemesi ve otopark yapılması.	
		YAPI İŞLERİ VE TEKNİK DAİRE BAŞKANLIĞI
	Araştırma ve uygulama hastanesinin onarımlarının yapılması.	
		YAPI İŞLERİ VE TEKNİK DAİRE BAŞKANLIĞI
Öğrenci başına düşen toplam kapalı alanın artırılması.		
	Havacılık ve Uzay Bilimleri binasının yapımına devam edilmesi.	
		YAPI İŞLERİ VE TEKNİK DAİRE BAŞKANLIĞI
	Terme Meslek Yüksekokulu derslik binasının yapımına devam edilmesi.	
		YAPI İŞLERİ VE TEKNİK DAİRE BAŞKANLIĞI
	Enstitüler ve Uzaktan Eğitim Uygulama ve Araştırma Merkezi binasının yapımına devam edilmesi.	
		YAPI İŞLERİ VE TEKNİK DAİRE BAŞKANLIĞI
	Kavak MYO yeni derslik binasının yapımına devam edilmesi.	
		YAPI İŞLERİ VE TEKNİK DAİRE BAŞKANLIĞI
	Diş hekimliği derslik binasının yapımına devam edilmesi.	
		YAPI İŞLERİ VE TEKNİK DAİRE BAŞKANLIĞI
	Öğrenci Yaşam Merkezi binasının yapılması.	
		YAPI İŞLERİ VE TEKNİK DAİRE BAŞKANLIĞI
	Etüd projelerin yapılması.	
		YAPI İŞLERİ VE TEKNİK DAİRE BAŞKANLIĞI
Eğitim-öğretim ve uygulama alanlarının teknolojik donanımlarını iyileştirmek.		
	Yazılım ve veri tabanlarının lisanslarının yenilenmesi.	
		BİLGİ İŞLEM DAİRE BAŞKANLIĞI
	Derslik ve uygulama alanlarının teknolojik donanımının sağlanması.	
		SAĞLIK BİLİMLERİ ENSTİTÜSÜ
		TIP FAKÜLTESİ
		DIŞ HEKİMLİĞİ FAKÜLTESİ
		VETERİNER FAKÜLTESİ
		SAMSUN SAĞLIK YÜKSEKOKULU
		SAĞLIK HİZMETLERİ MESLEK YÜKSEKOKULU
		UYGULAMA VE ARAŞTIRMA HASTANESİ
		FEN BİLİMLERİ ENSTİTÜSÜ
		SAMSUN FEN-EDEBİYAT FAKÜLTESİ
		MÜHENDİSLİK FAKÜLTESİ
		ZİRAAT FAKÜLTESİ
		HAVACILIK VE UZAY BİLİMLERİ FAKÜLTESİ
		Sivil Havacılık Yüksekokulu

		SAMSUN MESLEK YÜKSEKOKULU
		BAFRA MESLEK YÜKSEKOKULU
		KAVAK MESLEK YÜKSEKOKULU
		TERME MESLEK YÜKSEKOKULU
		ÇARŞAMBA MESLEK YÜKSEKOKULU
		VEZİRKÖPRÜ MESLEK YÜKSEKOKULU
		UZAKTAN EĞİTİM UYGULAMA VE ARAŞTIRMA MERKEZİ
		SOSYAL BİLİMLER ENSTİTÜSÜ
		Eğitim Bilimleri Enstitüsü
		GÜZEL SANATLAR ENSTİTÜSÜ
		SAMSUN EĞİTİM FAKÜLTESİ
		HUKUK FAKÜLTESİ
		İKTİSADİ VE İDARİ BİLİMLER FAKÜLTESİ
		İletişim Fakültesi
		İLAHİYAT FAKÜLTESİ
		YAŞAR DOĞU BEDEN EĞİTİMİ VE SPOR YÜKSEKOKULU
		19 MAYIS SAMSUN DEVLET KONSERVATUVARI
		HAVZA MESLEK YÜKSEKOKULU
		ALAÇAM MESLEK YÜKSEKOKULU
		Adalet Meslek Yüksekokulu
		ZİHİNSEL ENGELLİ ÇOCUKLAR EĞİTİM UYGULAMA VE ARAŞTIRMA MERKEZİ
		İDARİ VE MALİ İŞLER DAİRE BAŞKANLIĞI
		KÜTÜPHANE VE DOKÜMANTASYON DAİRE BAŞKANLIĞI
		BİLGİ İŞLEM DAİRE BAŞKANLIĞI
		ÖĞRENCİ İŞLERİ DAİRE BAŞKANLIĞI
OMÜ destekli projelerin sayısının ve yayma dönüşme oranının artırılması.		
	Teklif edilen Bilimsel Araştırma Projeleri'nin değerlendirilerek desteklenmesi.	
		ÖZEL KALEM (REKTÖRLÜK)
Dış destekli projelerin başvuru sayısının artırılması.		
	Kalkınma Bakanlığının proje çağrısı doğrultusunda projeler hazırlanarak, Kalkınma Bakanlığı mali desteğinin sağlanması.	
		ÖZEL KALEM (REKTÖRLÜK)
		STRATEJİ GELİŞTİRME DAİRE BAŞKANLIĞI
	Proje yazımı eğitimleri ve danışmanlık desteği sağlanarak dış destekli proje almak.	
		ÖZEL KALEM (REKTÖRLÜK)
		STRATEJİ GELİŞTİRME DAİRE BAŞKANLIĞI
Uygulamaya ve ürüne yönelik araştırmaların sayısını artırmak.		
	Değişik sektör alanlarında Öğretim üyeleri ve sanayicilerin işbirliğine yönelik toplantılar yapmak.	
		ÖZEL KALEM (REKTÖRLÜK)

